

10867

O.O.G. Terschelling

Jaarstukken 2018

Inhoudsopgave

	Pagina
Bestuursverslag	3
Financiële kengetallen	18

Jaarrekening

Grondslagen	19
Model A: Balans per 31 december 2018	20
Model B: Staat van baten en lasten over 2018	22
Model C: Kasstroomoverzicht	24
Model VA: Vaste Activa	26
Model VV: Voorraden en vorderingen	27
Model EL: Effecten en Liquide middelen	28
Model EV: Eigen vermogen	29
Model VL: Voorzieningen en langlopende schulden	30
Model KS: Kortlopende schulden	31
Model G: Verantwoording subsidies	32
Model OB: Opgave overheidsbijdragen	33
Model AB: Opgave andere baten	34
Model LA: Opgave van de lasten	35
Model FB: Financiële baten en lasten	36
Model E: Overzicht verbonden partijen	37
WNT: Wet normering bezoldiging topfunctionarissen publieke en semi publieke :	38
Niet uit de balans blijvende verplichtingen	39
Bestemming van het resultaat	40
Gebeurtenissen na balansdatum	41

Overige gegevens

Ondertekening door bestuurders en toezichthouders	42
Controle verklaring van de onafhankelijke accountant	43
Gegevens rechtspersoon	44

Bijlagen

Bestuursverslag
Openbaar Onderwijs Terschelling

Onderwijs met vertrouwen

Het vastgestelde strategisch beleidsplan Openbaar Onderwijs Terschelling 2013 – 2019 geldt als basis voor de uitgangspunten van het Openbaar Onderwijs Terschelling. In het strategisch beleidsplan zijn visie en missie (het waarom), besturingsfilosofie (het hoe) en strategie (het wat) omschreven.

De *visie* op het Openbaar Onderwijs Terschelling (OOT) is vastgelegd in de "cirkels" (januari 2012). Het Openbaar Onderwijs Terschelling streeft naar passend onderwijs voor elk Terschellinger kind, waarin het kind centraal staat en heeft drie opdrachten:

- Onderwijskundige opdracht: talenten ontwikkelen voor de toekomst
- Pedagogische opdracht: opgroeien in vertrouwen
- Maatschappelijke opdracht: optimale deelname aan de maatschappij voor ieder eilander kind

Kernwaarden daarbij zijn:

- Samen
- Groei
- Ambitie
- Passie

De *missie* voor het Openbaar Onderwijs Terschelling is:
Wij vertrouwen in de talenten van ieder kind.

Besturingsfilosofie

De besturingsfilosofie is terug te vinden in de notitie Nieuwe bestuurlijke verhoudingen in het Openbaar Onderwijs Terschelling (mei 2012).

De besturingsfilosofie gaat er van uit dat intern toezicht en bestuur zijn gescheiden en dat bestuurlijke taken, bevoegdheden en verantwoordelijkheden helder verdeeld zijn in de bestuurskolom (zie pagina 5). Deze zijn vastgelegd in het bestuursstatuut en het managementstatuut.

De bestuurskolom bestaat uit de hiërarchische lijn, met daarnaast een staffunctie en de medezeggenschap.

Juridische structuur

De drie scholen voor primair onderwijs: Prinses Margrietschool, 't Hunnighouwersgat en obs 't Jok en één school voor Voortgezet Onderwijs: VO 't Schylger Jouw, worden door de gemeente Terschelling geëxploiteerd. Binnen de gemeente Terschelling wordt de exploitatie van het onderwijs geconsolideerd verantwoord. Het bestuur van het Openbaar Onderwijs Terschelling bestaat uit een uitvoerend bestuur en een Raad van Toezicht. Het uitvoerend bestuur wordt gevormd door directeur/bestuurder mevr. W. Cupido – de Turck (PO) en directeur/bestuurder mevr. J. Docter. Het College van B&W vormt de Raad van Toezicht. Burgemeester B. Wassink is vanaf juli 2017 portefeuillehouder onderwijs.

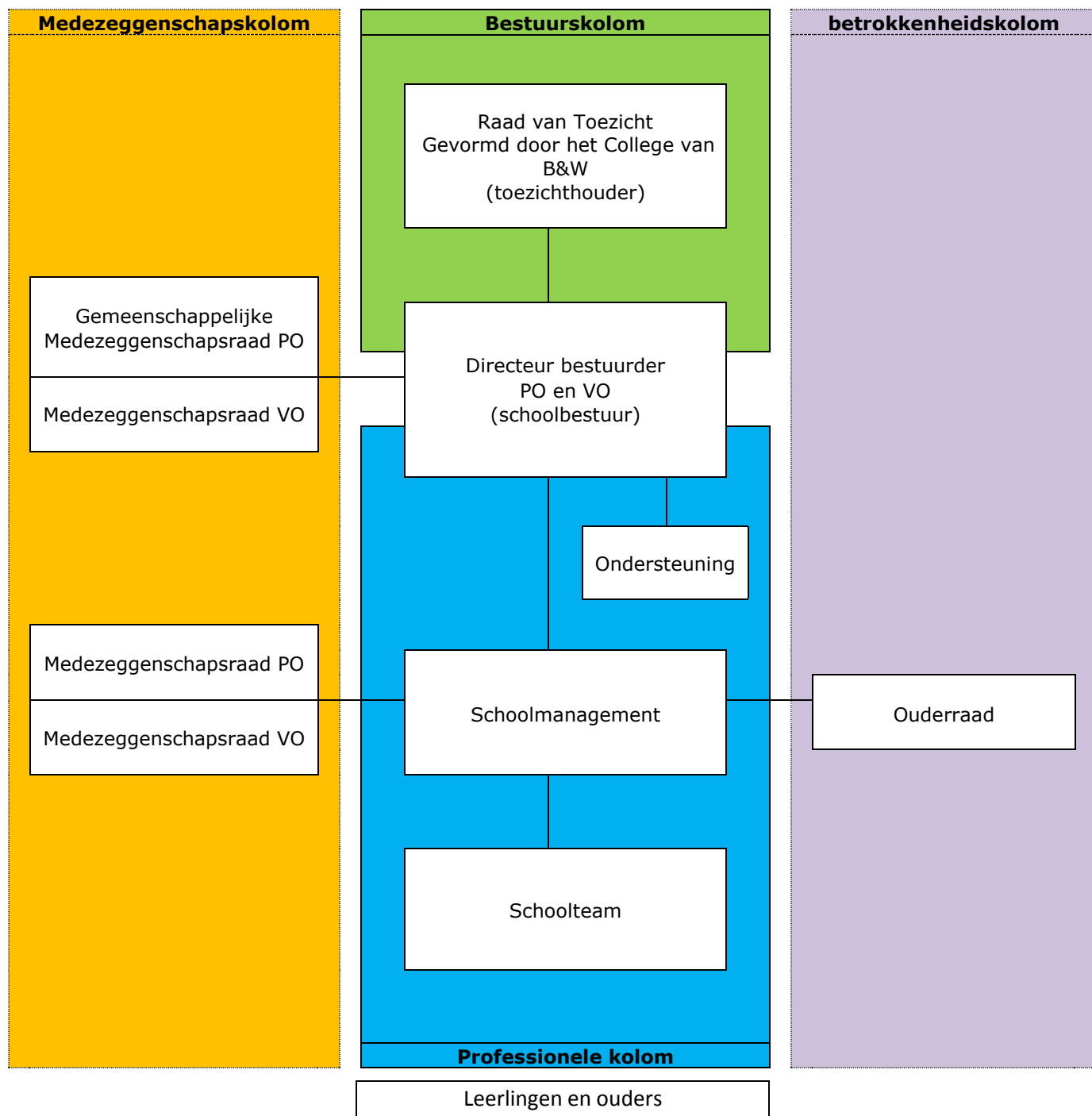
De hiërarchische lijn:

Met ingang van het schooljaar 2017-2018 is met instemming van de GMR PO en MR VO het managementstatuut gewijzigd, waardoor de hiërarchische lijn in het VO gewijzigd is t.o.v. het jaar daarvoor. * zie organogram:

- De Raad van Toezicht (het college van burgemeester en wethouders¹)
- Het bestuur, de directeur - bestuurders (PO en VO)

¹ Het college bestuurt op basis van collegiaal bestuur. Dat wil zeggen dat burgemeester en wethouders gezamenlijk een besluit nemen en daar allen achter staan (tenzij expliciet anders is aangegeven door een 'aantekening'). Een individuele wethouder heeft dus formeel geen bevoegdheden; het college is bevoegd.

- Het management van de scholen (de locatiedirecteuren PO, de directeur/bestuurder VO en teamleiders VO)
- De teams van de scholen (leerkrachten, docenten, interne begeleiders, onderwijsassistenten, onderwijs ondersteunend personeel)
- Leerlingen en ouders



Het bestuur neemt besluiten (zeggenschap) over het vaststellen, dan wel wijzigen van school- en bestuursbeleid voor het gehele Openbaar Onderwijs Terschelling en draagt daarvoor de eindverantwoordelijkheid. Over de resultaten van dat beleid en de bereikte doelstellingen legt het bestuur verticale verantwoording af aan de Raad van Toezicht (intern toezicht), aan het ministerie en inspectie (extern toezicht) en horizontale verantwoording af aan de stakeholders, waaronder personeel, ouders en de (G)MR.

De staffunctie bestaat uit ondersteunende werkzaamheden ten behoeve van de Raad van Toezicht, het bestuur en de scholen. Deze ondersteunende werkzaamheden bestaan uit administratieve taken, beleids- en adviestaken. Een groot deel van deze taken zijn uitbesteed.

De medezeggenschap krijgt op Terschelling in het PO vorm doordat op elke school een medezeggenschapsraad (MR) is en voor de drie basisscholen samen een gemeenschappelijke medezeggenschapsraad (GMR), voor de inspraak van de leerlingen is op iedere school een leerlingenraad. Het VO heeft een MR en een Leerlingenraad, die maandelijks gezamenlijk vergaderen. De directeur/bestuurder en Leerlingenraad vergaderen ook eenmaal per maand over allerlei zaken, die alleen voor de leerlingen van belang zijn.

Medezeggenschap volgt de zeggenschap. Dit houdt in dat de invloed van de personeels- en oudergeleding gekoppeld is aan de besluitvorming van het bestuur.

Het bestuur heeft voorafgaande instemming, dan wel advies van de (G)MR nodig voor het vaststellen dan wel wijzigen van school- en bestuursbeleid.

Strategisch beleidsplan

In het strategisch beleidsplan beschrijft het bestuur de plannen voor de komende jaren. Het onderwijs kent een vierjarencyclus. Omdat het strategisch beleidsplan in 2013 is vastgesteld en pas voor het schooljaar 2013 – 2014 volledig van kracht is geworden, heeft het bestuur er voor gekozen om de volgende vierjarencyclus 2015 – 2019 in het plan mee te nemen.

De kernactiviteiten van de scholen zijn het behalen van de kerndoelen zoals die door het Ministerie als minimum doel zijn gesteld.

Aandachtsgebieden van het openbaar onderwijs Terschelling

Onderwijs en zorg

De school is in de eerste plaats een onderwijsinstelling. De kerntaak van de school is het geven van onderwijs, gericht op een brede ontwikkeling en vorming van jonge mensen. Terschelling is een eiland. Andere (onderwijs)voorzieningen dan basisscholen en de school voor voortgezet onderwijs zijn er niet. Daarom stelt het Openbaar Onderwijs Terschelling zich tot doel alle leerlingen die zorg te bieden die toepasselijk is.

Aandacht voor de cognitieve én sociaal-emotionele ontwikkeling binnen een veilig pedagogisch klimaat zijn kenmerkend voor de pedagogisch-didactische uitgangspunten van de openbare scholen op Terschelling. Ieder kind krijgt het onderwijs wat bij haar of hem past en aansluit bij zijn of haar ontwikkeling. Ieder kind heeft recht op zorg. Meer leerlingen vragen extra aandacht en zorg. Hoogbegaafde leerlingen vragen extra uitdaging en begeleiding, hetzelfde geldt voor leerlingen die een onderwijsleerachterstand hebben of thuis problemen hebben. Andere leerlingen hebben hulp nodig bij de ontwikkeling van hun sociale vaardigheden.

Onderwijs op maat maakt het mogelijk ieder kind de aandacht en het onderwijs te geven die het toekomt en in te spelen op verschillen tussen leerlingen. Leerlingen hebben verschillende niveaus en onderwijsbehoeften. Differentiatie is de wijze waarop een leerkracht met de verschillen tussen leerlingen omgaat. Daarbij is het doel om alle leerlingen hun talenten te laten ontwikkelen en het niveau te laten halen dat bij hen past door te variëren in zaken als instructiewijze en instructietijd. Snelle leerlingen hebben andere impulsen nodig dan langzamer lerende leerlingen. De school houdt hier rekening mee en past de lesprogramma's op de leerlingen aan. De door de overheid

toegekende middelen, zijn hierbij grensbepalend. Op haar beurt roept de school hulp in van anderen wanneer leerlingen zorg nodig hebben die zij zelf niet kan bieden.

Dit kan bij andere scholen zijn, maar ook bij andere instellingen zoals het Samenwerkingsverband Noord West Friesland voor het VO en het Samenwerkingsverband Friesland voor het PO (SWV), de GGD, het eilandteam, de schoolbegeleiding, psychologen en ambulante begeleiding vanuit het speciaal onderwijs. De school vervult een signaleringsfunctie; alle kinderen brengen er een flink deel van hun tijd door. De verantwoordelijkheid voor extra hulp zal wisselend bij de school of hulpinstelling liggen. Extra hulp is gebaat bij afspraken die toegesneden zijn op de situatie waarin hulp noodzakelijk is.

Kwaliteit

Het onderwijs in de klas is de kerntaak van de school. Alle beleid is gericht op de doelstellingen zoals het bestuur, het management van de scholen en teams het hebben afgesproken. Identiteit, visie en ontwikkelingsrichting van de scholen zijn in deze doelen helder vastgelegd.

De ontwikkelingsrichting die de organisatie gekozen heeft, bepaalt de rollen van bestuur en management. Taakverdeling en verantwoordelijkheden van bestuur en het management van de scholen zijn afgestemd op het bereiken van de doelstellingen en staan daarmee in het teken van een optimaal primair proces.

Doelstellingen en schoolbeleid bewegen zich binnen de ruimte die de overheid met wetgeving en uitwerking daarvan in voorschriften en standaarden geeft. Bij het bewaken van de onderwijskwaliteit is en blijft een taak voor de inspectie weggelegd. De rapportages van de inspectie vormen een instrument dat de school gebruikt om haar beleid en kwaliteitszorg te toetsen en bij te stellen. De toenemende autonomie zal het schoolbeleid en de interne kwaliteitszorg versterken.

Het schoolbeleid, de manier waarop het bestuur, de teams en locatiedirecteuren hieraan vorm geven en de resultaten die de school ermee bereikt, zijn transparant en toegankelijk voor de omgeving van de school. De openbare school kan en durft zich te verantwoorden over wat zij wil, wat zij doet en in hoeverre zij haar doelen bereikt. De scholen voor PO verantwoorden zich digitaal in 'scholen op de kaart', de school voor VO doet dit in o.a. 'vensters voor verantwoording'.

De interne beheersing

Tweemaal per kalenderjaar wordt er door Preadyz (het onderwijsadministratiebureau) een Integrale Management Rapportage (IMR) opgesteld. In deze rapportage wordt de stand van zaken op het moment van opstellen gepresenteerd met daarnaast een prognose voor het lopende kalenderjaar waarbij deze wordt afgezet tegen de begroting van hetzelfde kalenderjaar. In deze rapportage wordt naast een financiële totaaloverzicht aandacht besteed aan personeelsbeheer en verzuimbeheer. De (geprognosticeerde) afwijkingen worden geanalyseerd. De definitieve IMR wordt besproken met de voltallige Raad van Toezicht. Wanneer bijsturing noodzakelijk is worden ook de mogelijkheden hiervoor doorgenomen en wordt hiertoe een gezamenlijk besluit genomen.

Personeelsbeleid

Goed onderwijs en een goede organisatie staan of vallen met het team. De leraren en docenten bepalen de kwaliteit van het primaire proces en daar gaat het om: het geven van goed onderwijs, de interactie tussen leraar en leerling. Het team vormt het belangrijkste kapitaal van de school. Dit vergt investeringen in (de ontwikkeling van) hoogwaardig personeelsbeleid. Een beleid waarbij de kwaliteit van het primaire proces, de ontwikkeling van onderwijs en didactiek en goed werkgeverschap voorop staan.

Iedere medewerker heeft specifieke kwaliteiten. Personeelsbeleid is erop gericht die kwaliteiten optimaal tot ontwikkeling te brengen, zodat iedereen de plaats vindt waar hij of zij een bijdrage kan leveren die past bij zijn of haar competenties en vaardigheden.

Personeels- en scholingsbeleid vormt een onderdeel van het schoolbeleid dat de school op de diverse terreinen ontwikkelt en uitvoert, binnen de kaderwetten of regels die hiervoor gelden. Het personeelsbeleid van de school wordt afgestemd op de verschillende kwaliteiten van de teamleden en op de situatie in en om de school. De doelstellingen van de school worden zo verbonden met het personeelsbeleid.

Integraal personeelsbeleid stimuleert en zet aan tot voortdurende ontwikkeling. Het schept de voorwaarden op basis waarvan het team kan worden aangesproken op kwaliteit en inzet. Het biedt mogelijkheden voor verdere ontwikkeling en professionalisering van alle medewerkers.

Informatie en communicatie technologie

Informatie- en communicatietechnologie (ICT) vervullen in het onderwijs van de 21^{ste} eeuw een belangrijke rol. Het belang van de leerling staat hierbij centraal. Een adequate toerusting voor het leren en werken met actuele technologie is voor de nieuwe generaties onmisbaar nu ICT en economie en samenleving een steeds belangrijker plaats inneemt. ICT vormt steeds meer een geïntegreerd onderdeel van onderwijs en didactiek.

ICT is daarnaast een instrument om het onderwijs goed te organiseren. Administratie, leerlingvolgsystemen, ziekteverzuim, roosters, voortgangsrapportages, op deze en andere terreinen kunnen computertoepassingen bijdragen aan een goed functionerende organisatie en daarmee aan de kwaliteit van het onderwijs.

Toegankelijk en transparantie zijn tevens gebaat bij ICT-toepassingen. Zichtbaar zijn op de digitale snelweg via een website, met alle informatie over de school draagt hieraan bij. Website en e-mail kunnen bovendien een open communicatie tussen de school en alle betrokkenen en belangstellenden in de omgeving bevorderen. Daarnaast biedt ICT de mogelijkheid om informatie van organisaties en andere instellingen van buiten het eiland, binnen de school te halen en vice versa. Denk daarbij aan expertise via internet (begeleiding van zorgleerlingen en ouders door ambulante begeleiders). Dit alles veronderstelt dat de school ruimte heeft voor ontwikkeling en inzet van ICT. De school bepaalt ambitieniveau en prioriteiten, aansluitend bij de doelstellingen en het daaruit voortvloeiende schoolbeleid. De beschikbare budgetten begrenzen de mogelijkheden.

De school en de omgeving

Meer dan ooit beïnvloedt de samenleving de school. Omgeving, leerlingen en ouders vragen verantwoording van de school. De openbare school staat midden in de samenleving en wil zich hieraan niet onttrekken. Bestuur en management denken na over de veranderende eisen die aan het onderwijs gesteld worden en vertalen die in schoolbeleid en in inhoud en aanpak van het onderwijs. Het Openbaar Onderwijs Terschelling neemt de zorgplicht serieus en speelt in op de behoeften van leerlingen en ouders. De school zoekt als dit nodig is naar oplossingen die in samenwerking met anderen tot stand kunnen komen. De school en de leerlingen hebben er baat bij als bijvoorbeeld de naschoolse opvang of begeleiding van leerlingen die te vaak verzuimen, goed geregeld zijn. Andere instellingen stimuleren tot actie kan daarbij noodzakelijk zijn.

De gemeente speelt een belangrijke rol bij het lokaal onderwijsbeleid. Hieronder vallen leerplicht, huisvesting, jeugdbeleid, de relatie met instellingen voor welzijn, gezondheidszorg, hulpverlening, cultuur, sport, arbeidsmarkt en veiligheid. Dat de regie bij de gemeente ligt wil niet zeggen dat de school wacht tot de gemeente de eerste stap zet. Zij neemt waar nodig zelf het initiatief.

Toegankelijkheid

Het Openbaar Onderwijs Terschelling kent geen drempels. Elke ouder kan zijn of haar kind op de openbare school onderwijs laten volgen, ongeacht godsdienst of levensbeschouwing. De school werpt geen financiële drempels op voor ouders om hun kind openbaar onderwijs te laten volgen. De school is actief toegankelijk, dat wil zeggen dat de school zorgt voor toepasselijke leerlingenzorg, voor afstemming van het onderwijs op verschillen tussen leerlingen, voor toegankelijkheid van de school voor gehandicapten, enz. Juist vanwege de eilander situatie zal de school zich hiertoe tot het uiterste inspannen. De school informeert geïnteresseerden hierover. De school zoekt ook actief samenwerking met de lokale omgeving waarin zij staat.

Huisvesting

De Prinses Margrietschool is vanaf augustus 2014 gehuisvest in de brede school West (West-Terschelling).

In de brede school zijn 2 scholen voor primair onderwijs (openbaar en christelijk) een peuterspeelzaal, buitenschoolse opvang, Stichting Jeugdwerk Terschelling en Stichting Thuishaven gehuisvest. Op het schoolplein staat een sportzaal, die door alle groepen tijdens de lessen bewegingsonderwijs door de gemeente beschikbaar gesteld wordt.

't Hunnighouwersgat is gehuisvest in Midsland in een stenen 6- klassig gebouw. Er is een inpandige speelzaal aanwezig. In het gebouw is eveneens de kinderdagopvang/peuterspeelzaal van Prokino gevestigd. In overleg maken ook zij gebruik van de speelzaal. Het gebouw is 16 jaar oud. In 2016 zijn in het kader van duurzaamheid zonnepanelen op het dak geplaatst. Het gasverbruik van dit gebouw is relatief hoog.

Op basis van het leerlingaantal ontvangt de school een materiële bekostiging voor 4 groepen; het is niet mogelijk om een deel van de school af te sluiten, waardoor de huisvestingslasten ten opzichte van de baten uit balans raken.

Tegenover de school staat het VO gebouw waarin een sportzaal aanwezig is, die voor alle groepen beschikbaar gesteld wordt voor de bewegingslessen.

Obs 't Jok is, samen met cbs 't Jok, gehuisvest in een grotendeels stenen gebouw. Obs 't Jok heeft daarbij de beschikking over 3 permanente lokalen en 1 semi- permanent lokaal. In het gebouw is een inpandige speelzaal aanwezig. Het originele gebouw is in 1977 gebouwd; in de jaren daarna hebben regelmatig aanpassingen aan het gebouw plaats gevonden, waardoor het gebouw in een redelijk goede conditie verkeerd. In de zomer van 2016 zijn in het kader van duurzaamheid zonnepanelen op het dak geplaatst. De school ontvangt een materiële bekostiging voor 3 groepen; de huisvestingslasten raken ten opzichte van de baten uit balans.

De sportzaal, die door de gemeente beschikbaar gesteld wordt voor het geven van bewegingsonderwijs, is op ongeveer 500 meter afstand van de school.

't Schylger Jouw

Om rekening te houden met de huidige eisen om goed kwalitatief en eigentijds voortgezet onderwijs te geven heeft het bestuur ingezet op een aantal grondige aanpassingen. In 2014 zijn de wc units vernieuwd en zonnepanelen geplaatst. In 2015 is er grondig onderzoek gedaan naar verbeteringen in energiezuinige verlichting, nieuwe plafonds en een grondige verbouwing van het natuur- scheikunde lokaal. In 2016 is het NASK-lokaal geheel verplaatst en vernieuwd. Op de eerste verdieping zijn er nieuwe plafonds en energiezuinige verlichting aangelegd. Het natuur- en

scheikunde lokaal op de verdieping van het schoolgebouw is aangepast aan de huidige standaarden.

In 2018 is een start gemaakt met het binnenschilderwerk. Gangen, leslokalen en aula worden in fases tot en met zomervakantie 2019 opnieuw geschilderd. Oude systeemplafonds zijn vervangen. Het dak is gerepareerd om de talrijke lekkages tegen te gaan. Helaas kan de dakdekker niet voorkomen, dat lekkages blijven optreden. Een geheel nieuw dak zal op termijn noodzakelijk zijn. De verwarming in de school is niet op orde. Onderzoek wijst uit dat de regeltechniek niet juist is ingesteld en lastig beïnvloedbaar blijkt te zijn. Op korte termijn moet hiervoor een oplossing gezocht worden. In 2018 is gebleken dat in het dakbeschoot asbest is aangetroffen. Geadviseerd wordt deze op korte termijn af te voeren en nieuw dakbeschoot aan te brengen. Bovengenoemde te nemen maatregelen worden, hangende de uitkomsten van het onderzoek Duurzaam Onderhoud Terschelling, aangehouden.

Belangrijkste kenmerken van het gevoerde financiële beleid

- *Bekostiging en samenwerking.* In de bekostigingssystematiek onder lumpsum zijn de GPL en GGL² aspecten die in de gehanteerde formules doorwerken. Voor het Primair Onderwijs geldt het leerlingenaantal als basis voor de toegerekende budgetten per school. Naast de reguliere bekostiging ontvangt het Primair Onderwijs in het kader van Passend Onderwijs vanuit het Samenwerkingsverband Friesland middelen voor lichte en zware ondersteuning en de zogenaamde Waddenmiddelen. Deze middelen zijn door het SWAP (samenwerking primair onderwijs Waddeneilanden) 'geoormerkt' en worden ingezet ten behoeve van formatie t.b.v. de zorg (intern begeleiding, remedial teaching, onderwijsassistent). Daarnaast wordt een deel van de zogenaamde Waddenmiddelen ingezet voor de extra reis- en verblijfkosten van personeel dat voor nascholing naar de wal moet, voor vervanging van deze leraren en voor de reis- en verblijfkosten van externe vervangers. De directeur/bestuurder PO verricht 240 uur per jaar werkzaamheden als coördinator voor het samenwerkingsverband. De middelen die het Primair Onderwijs daarvoor ontvangt, worden ingezet ten behoeve van personele frictie. In 2018 zijn deze middelen geheel ten goede gekomen aan de formatie, waardoor er naast de inzet van de middelen uit het werkdrukakkoord meer middelen ingezet konden worden voor het vrij roosteren van lestijden ten behoeve van het uitvoeren van overige schooltaken. Eén van de intern begeleiders PO verricht werkzaamheden als coördinator van de intern begeleiders voor het samenwerkingsverband. Zij heeft hiervoor een uitbreiding van haar wtf. gekregen. Deze uitbreiding wordt bekostigd uit de middelen die daarvoor overgeheveld worden vanuit het budget van de Friese Waddenscholen.

Het VO ontvangt naast haar reguliere bekostiging op basis van het leerlingenaantal eveneens middelen voor lichte en zware ondersteuning vanuit het SWV. Deze extra financiële middelen worden o.a. besteed aan formatie voor een zorgcoördinator op het VO.

De verwachting is, dat de ingezette samenwerking in het kader van Sterk Techniek Onderwijs met VMBO- en MBO scholen in Noord Friesland zal leiden tot extra inkomsten (subsidie over 4 jaar). Deze extra financiële middelen worden door OCW toegekend na indiening en goedkeuring van het regioplan. De verwachting is dat de toekenning halverwege 2019 bekend gemaakt wordt.

Het afgelopen jaar is landelijk veel gesproken over krimpregio's en het afnemende aantal leerlingen. Voor het VO op Terschelling geldt, dat deze daling –bij gelijkblijvende externe omstandigheden- de eerste jaren niet wordt voorzien. Het leerlingenaantal blijft zo goed als stabiel en zal ten opzichte van 2017/2018 iets stijgen. Deze prognose is gebaseerd op de aangeleverde cijfers van het PO en de geboortecijfers van de Gemeente Terschelling.

² GPL is gemiddelde personeelslast, GGL is gemiddeld gewogen leeftijd

Inzicht in bekostiging door de managementrapportage. De directie van het Openbaar Onderwijs Terschelling laat ze zich bijstaan door een financieel beleidsmedewerker van het administratiekantoor. Er wordt gewerkt met een integrale managementrapportage.

- *Huisvesting.* Tot augustus 2014 hevelde het Primair Onderwijs het bedrag voor onderhoud voor alle 3 de scholen voor basisonderwijs over aan de Gemeente Terschelling. De buitendienst van de gemeente verrichtte voor deze 3 scholen het onderhoud. Met ingang van augustus 2014 worden de middelen voor onderhoud Prinses Margrietschool overgeheveld naar de Stichting Beheer Schoolgebouwen Terschelling. Deze Stichting draagt zorg voor het onderhoud van het totale gebouw van de brede school West. De middelen voor onderhoud van 't Jok en 't Hunnighouwersgat worden, net zoals in vorige jaren, in zijn geheel overgeheveld naar de gemeente, waarbij de gemeente ook het onderhoud uitvoert. De voorziening huisvesting is opgenomen in de gemeentebegroting. Daarin is ook zichtbaar wat als voorziening is opgenomen voor het binnenonderhoud van de scholen.

Toekomstige ontwikkelingen

Primair Onderwijs

Onderwijs en zorg

Evenals in voorgaande jaren is in het schooljaar 2018-2019 door middel van studiedagen en het bieden van extra taakuren tijd vrijgemaakt ten behoeve van het analyseren van toetsgegevens en het uitzetten van leerplannen op basis van deze analyses. Met ingang van schooljaar 2016-2017 wordt op alle scholen met het vijf gelijke dagen model gewerkt. Hierdoor komen meer marge-uren vrij die voor bovenstaande activiteiten door en voor de teams ingeroosterd kunnen worden.

Bij het opstellen van individuele handelingsplannen wordt in het kader van het handelingsgericht werken uitgegaan van de onderwijsbehoeften van het kind.

Bij het inschakelen van de schoolpsycholoog of orthopedagoog wordt steeds meer gebruik gemaakt van consultatieve gesprekken. De handelingsverlegenheid van de school (groepsleraar) vormt de vraag. Kinderen worden minder snel gelabeld. Daar tegenover staat dat, om verantwoording aan de inspectie over te lage opbrengsten af te leggen, specifieke leerstoornissen die effect hebben op de opbrengsten juist weer wel gelabeld moeten worden.

Er wordt conform de afspraken met de 'deelkamer SWAP – Friese Wadenscholen PO' gewerkt met clusteroverstijgende ambulante begeleiding. Doel hiervan is een efficiënte werkwijze hanteren, waarbij hulpvragen in het begeleiden van leerlingen met een specifieke vraag, zowel preventief als curatief beantwoord kunnen worden. In 2018 was er evenals in 2017 sprake van een verplichte afname van AB-uren op basis van het tripartiete akkoord. Dat zal de komende jaren ook nog zo blijven. Het afkoopsysteem van de tripartiete verplichting is door het Samenwerkingsverband Friesland gewijzigd. Alle schoolbesturen van Friesland betalen nu een evenredig deel mee. Voor het Openbaar Onderwijs Terschelling is dit gunstig. Onze financiële bijdrage is hierdoor minder hoog. De middelen die hierdoor niet aan het AB-uren besteed hoeven te worden, worden ingezet in de scholen ten behoeve van de formatie, (uitbreiding uren onderwijsassistentie).

In samenwerking met de CVPOT, het VO Schylger Jouw, PRO³-school 'De Diken' en (V)SO Sinne uit Sneek zijn de mogelijkheden onderzocht om een beter aangepast lesprogramma voor kinderen van Terschelling met een PRO-niveau te ontwikkelen. Dit heeft geresulteerd in het stichten van een Plusklas Praktijk. Deze is in 2016 opgestart. Hiervoor is uit gezamenlijke

³ PRO staat voor Praktijkgericht Onderwijs

middelen (CVPOT, OOT – zowel PO als VO-) 1 dag in de week een leraar vanuit het VO ingezet. Met ingang van het schooljaar 2019-2020 stopt deze leraar met deze taak. Er wordt in onderling overleg naar een vervanger gezocht.

In samenwerking met de CVPOT is voor kinderen vanaf groep 6 tot en met 8 een plusklas voor meerbegaafde kinderen opgezet. Kinderen die aantoonbaar meerbegaafd zijn en daarbij een specifieke (leer)hulpvraag hebben kunnen hier 1 lange ochtend in de week specifieke begeleiding krijgen die past bij hun begaafdheid. De kosten voor deze plusklas worden door de CVPOT en het OPOT op basis van een verdeelsleutel naar rato van het aantal scholen betaald.

De leeropbrengsten worden gevolgd via een leerlingvolgsysteem gebaseerd op cotan goedgekeurde leertoetsen; AVI- leestoetsen en CITO toetsen. De scholen beraden zich momenteel op een vervangende toets voor de CITO leerlingvolgtoetsen. Daarbij wordt vooral gekeken naar de DLE- toetsen. Deze sluiten meer aan bij het gepersonaliseerd leren dat meer en meer in de 3 scholen ingevoerd wordt.

Alle drie de scholen voor primair onderwijs hebben in 2017 het basisarrangement van inspectie ontvangen. Op deze scholen is als eindtoets 'de IEP toets' afgenomen. In 2018 lag bij alle drie de scholen voor primair onderwijs Terschelling de eindscore boven het landelijk gemiddelde. De kinderen hebben grotendeels gescoord conform de verwachting van de scholen.

Uitstroom: de meeste kinderen gaan na de basisschool naar het VMBO op Terschelling en komen daar in de tweejarige onderbouw, waarin zij onderwijs op hun niveau krijgen aangeboden. Een aantal kinderen gaat rechtstreeks vanaf de basisschool naar een HAVO/VWO aan de wal of naar de maritieme academie.

Specifiek personeelsbeleid

Met de invoering van de CAO 2015-2016 is overleg gevoerd met alle personeelsleden. Uiteindelijk is besloten dat op iedere school conform het zogenaamde overlegmodel gewerkt gaat worden. Dat betekent dat personeelsbeleid met betrekking tot invulling van werkuren en taken op schoolniveau, met instemming van de meerderheid van ieder team, ingevuld gaat worden. Hetzelfde geldt voor de besteding van de nascholingsmiddelen.

Eén keer per 3 jaar moet de keuze tussen basismodel en overlegmodel opnieuw gemaakt worden. In 2018 is op alle drie de scholen voor primair onderwijs wederom voor het overlegmodel gekozen.

Gratificatiebeleid Onderwijsassistenten:

Met instemming van de GMR is besloten om met ingang van 2018 de onderwijsassistenten jaarlijks een gratificatie van 6% toe te kennen om hen zodoende eenzelfde loonsverhoging te geven als die de leraren, op basis van de nieuwe cao, ontvangen. Hiermee wordt op materiële wijze de waardering van het OOT voor de inzet van de onderwijsassistenten uitgedrukt.

NB Mocht de cao voor onderwijsassistenten wijzigen en zij, evenals leraren, een loonsverhoging van 8,5% gaan krijgen dan vervalt deze gratificatie.

Besteding middelen uit het werkdrukakkoord:

De middelen die voortgekomen zijn uit het werkdrukakkoord zijn op verzoek van de teams ingezet ten behoeve van een flexibele leraar op iedere school. Deze leraar neemt de groep van de groepsleraar over, waardoor deze die tijd kan gebruiken voor andere onderwijs gerelateerde taken.

Op één van de scholen is een deel van de middelen ingezet voor één leraar die in alle groepen het vak Engels en het vak muziek geeft. De groepsleraren van deze school zien hierin werkdrukvermindering, doordat zij zich niet in die 2 vakgebieden hoeven te verdiepen.

Op alle 3 de scholen wordt, mede dankzij de inzet van de SWAP-middelen, meer flexibele tijd ingeroosterd, dan wat uit de toegekende middelen voor werkdrukvermindering bekostigd kan worden. Afspraak hierbij is dat, waar mogelijk, kortdurende vervangingen door de flexibele uren opgevangen wordt.

Met ingang van het schooljaar ~~2018-2019~~ zal voor wtf 0,5 een vakdocent Engels op alle 3 de scholen voor PO het vak Engels in alle groepen gaan verzorgen. Deze docent is ook verbonden aan VO 't Schylger Jouw. Wij zien hierin een kans om de verticale samenwerking tussen VO en PO te intensiveren.

Next Level School

In het najaar van 2015 heeft het OPOT zich aangesloten bij de ontwikkeling van 'Next Level School'. Next level Scholen zijn scholen waarbij gewerkt wordt vanuit een beweging die eigenaarschap bij leraren, ouders en kinderen bevordert met als doel de school een plek te laten zijn waar kinderen worden begeleid om in de maatschappij van straks succesvol en gelukkig te kunnen zijn. Hierbij wordt benadrukt dat het niet om één concept gaat, maar om een beweging in alle lagen van de organisatie.

Een ander belangrijk doel van 'Next Level School' is om professionals eigenaar te laten zijn van hun eigen vak. Alle professionals worden actief betrokken bij het maken van plannen op basis van analyse van de huidige situatie. Die gebeurt op basis van de 'Next Level monitor'; een kwaliteitsinstrument waarbij de huidige situatie in kaart gebracht wordt en afgezet wordt tegen de streefdoelen van iedere school. Sterke en zwakke kanten worden in kaart gebracht en volgens de PDAC cyclus worden de schooljaarplannen jaarlijks geëvalueerd, daar waar nodig bijgesteld en/of geborgd.

De schoolspecifieke Next Levelplannen worden door de locatiedirecteuren aan een reviewboard (bestaande uit een vertegenwoordiging van minimaal 2 schoolbesturen en directie Next Level Innovations) hebben de scholen 'groen licht' gekregen voor de uitvoering van hun Next Level plannen.

De uitvoering van de plannen zullen regelmatig besproken en getoetst worden door zowel de directie van Next Level Innovations, als de directeur/bestuurder PO.

De inspectie van het onderwijs is nadrukkelijk betrokken bij de invoering van de Next Level werkwijze. Tot nu toe zijn de ervaringen en bevindingen positief.

In schoolmonitor en op de websites van de scholen staat meer inhoudelijke informatie over de Next Level ontwikkeling binnen het OPOT.

Toekomstige ontwikkelingen

Voortgezet onderwijs

Het team van 't Schylger Jouw is enthousiast, ambitieus en werkt hard om het leerlinggericht onderwijs vorm en inhoud te geven. In het schooljaar 2018/2019 is gestart met gepersonaliseerd leren. Elke leerling maakt zich op eigen wijze en tempo de lesstof eigen. Elke 10 leerlingen hebben een coach, waar ze tweemaal per week een gesprek mee voeren. Deze gesprekken kunnen gaan over de leerstof, maar ook persoonlijke zaken kunnen besproken worden. De leerling bepaalt de agenda van deze gesprekken. Eenmaal per drie maanden vinden driehoeksgesprekken plaats. Een gesprek waar de leerling de ouders/verzorgers en de docent uitnodigt. De leerling voert het gesprek en bepaalt zelf welk onderwerp hij wil bespreken. Tijdens de ouderavonden is gebleken dat de leerling, de ouders/verzorgers en de docenten deze vorm erg plezierig vinden: ze zijn inhoudelijk beter op de hoogte wat er op school en thuis speelt. Wekelijks wordt een O-uur gepland. Een O-uur is een lesuur waar leerlingen achterstanden van hun lesstof kunnen wegwerken of onder begeleiding van een docent zich kunnen verdiepen in de lesstof.

Ook zijn keuzes geïntroduceerd. Keuzes zijn lessen, waar leerlingen zelf mogen bepalen aan welk vak zij extra aandacht willen geven. Tijdens het keuzer is een docent aanwezig, die de leerlingen bij vragen kan ondersteunen. Ook kunnen de leerlingen hun huiswerk maken.

Hiermee is een eerste stap gezet richting leerling gestuurd onderwijs. De komende periode wordt onderzocht in hoeverre een aantal vakken integraal onderwijs kunnen geven. In de praktijk blijkt namelijk, dat bij sommige vakken overlap aanwezig is in de lesstof. Door het samenvoegen van deze vakken en de lesstof integraal aan te bieden, verwacht men meer inzicht in de samenhang van de aangeboden lesstof. Leerlingen krijgen een andere rol tijdens deze lessen en worden medeverantwoordelijk gemaakt voor het eindresultaat van de leerstof door het afnemen van toetsen en het zelf nakijken van de stof. Docenten zullen dit steekproefsgewijs controleren.

Momenteel wordt onderzocht in hoeverre een Technasium tot de mogelijkheden gaat behoren op 't Schylger Jouw. Centraal binnen het technasium staat het vak Onderzoek & Ontwerpen (O&O), waarbij leerlingen in teamverband projectmatig werken aan actuele bètatechnische opdrachten uit de praktijk. Dat gebeurt vanaf de brugklas tot en met het examen. Doordat technasiumleerlingen al vroeg kennis maken met uiteenlopende sectoren, beroepen, onderwerpen en vraagstukken binnen de bètatechniek, worden ze goed uitgerust voor een weloverwogen keuze en verdere carrière in deze sector. Binnen het technasiumonderwijs ontwikkelen leerlingen de competenties en vaardigheden die nodig zijn binnen de bètatechniek. Zoals creativiteit, ondernemendheid, samenwerken, inventiviteit, communicatie, plannen, projectmatig werken, organiseren en proces- en kennisgericht werken.

Het VMBO is een school waar een aantal leerlingen praktisch wil leren. Hiervoor zijn meer mogelijkheden ontwikkeld door o.a. samen te werken met eilander ondernemers. Leerlingen kunnen leren door in de praktijk te werken en zich de leerstof daar eigen maken. De leerling krijgt goede begeleiding van de ondernemer of zijn personeel en wordt hierin begeleid door zijn coach of vakdocent.

Buitenschools leren wordt sterk geactiveerd. Leerlingen trekken er met hun docenten op uit om "buiten de school" te leren. Dit kan door letterlijk buiten te leren, denk bijvoorbeeld aan het vak biologie, maar ook door bijvoorbeeld een activiteit buiten school te organiseren, waar het leren op een ander wijze tot stand komt. Denk bijvoorbeeld aan excursie, bedrijfsbezoeken, gerichte opdrachten aan leerlingen die buiten de school moeten worden uitgevoerd. Het buitenschools leren kan zowel individueel, als in groepjes of met een hele klas.

Bovenstaande wordt in goed overleg met leerlingen, de MR en Leerlingenraad, ouders en betrokken ondernemers georganiseerd. 't Schylger Jouw plant hiervoor extra ouderavonden en heeft regelmatig overleg met de Terschellinger Ondernemers Vereniging.

Externe contacten zijn voor het Voortgezet Onderwijs van groot belang. De directeur/bestuurder is lid van het WADVO, bestuurslid van het Samenwerkingsverband, lid van de Stuurgroep Vroegtijdig Schoolverlaten en heeft regelmatig overleg met collega-bestuurders van Piter Jelles, Simon Vestdijk, AMS/Franeker en Maritiem Harlingen. Contacten met MBO en HBO instellingen worden in 2019 gepland.

In 2018 is de nieuwe website van 't Schylger Jouw gelanceerd. In samenwerking met een ontwerp bureau, een webbouwer en een groot aantal docenten is de website op 5 december feestelijk geopend. In de afgelopen maanden wordt door analyses duidelijk waar de behoefte van de "klant" ligt: de buttons team/bestuur, agenda/nieuws, vacatures en de persoonlijke verhalen van het team worden het meest gelezen. Gemiddeld ligt het aantal bezoekers op 150 per dag.

De leerlingen- en ouder enquête is in december 2018 afgenomen en levert een positiever beeld ten opzichte van voorgaande jaren. Deze enquêtes worden met het team, de MR en Leerlingenraad besproken en dienen als kwaliteitsverbetering.

In 2018 is een begin gemaakt met Integraal Risicomanagement (IRM). IRM is een beheersinstrument en probeert vooraf risico's of schade voor de school in te schatten. Op basis van de geformuleerde risico's kunnen de consequenties en beheersmaatregelen worden beschreven. IRM is een ondersteunende tool voor de directeur/bestuurder. Hiervoor is een kwaliteitsmedewerker voor 8 uur per maand aangetrokken.

Een van de teamleiders van het VO heeft zich in mei 2018 als teamleider teruggetrokken. De balans werk/privé kwam in gevaar. Vanaf juni 2018 heeft Jannie Docter, directeur/bestuurder VO haar dienstverband uitgebreid van 0,3 wtf naar 0,8 wtf en haar functie bij haar toenmalige werkgever opgezegd.

BESTUURSKOLOM

ONDERSTEUNING	HIËRARCHISCHE LIJN	MEDEZEGGENSCHAP
	Toezichthouder:	
	- raad van toezicht (RvT)	
	Bestuur:	
- ondersteuning - advies - AK	- directeur-bestuurder PO - directeur-bestuurder VO	GMR PO MR VO
	Schoolmanagement	
- ondersteuning - advies - AK	- locatiedirecteur PO - directeur VO met teamleiders VO	MR PO MR VO
	Personeel / team:	
	Onderwijsgevend personeel (OP) - groepsleerkracht - intern begeleider (IB) - docent - docent met coördinerende taken	
	Onderwijsondersteunend personeel (OOP) - onderwijsassistent - administratie - conciërge	
	Leerlingen	Leerlingenraad
	Ouders	Ouderraad

Financieel beleid Openbaar Onderwijs Terschelling

Visie

Het Openbaar Onderwijs Terschelling wil een verantwoord financieel beleid voeren, waarbij middelen optimaal worden ingezet voor het verhogen van de onderwijskwaliteit en tegelijkertijd de risico's in de organisatie voldoende worden afgedekt.

Per 1 augustus 2006 is voor het primair onderwijs (PO) de personele lumpsum ingevoerd. Dit betekent dat de bestedingsvrijheid is vergroot, maar dat daarbij ook de bijbehorende risico's van decentralisatie horen.

De directie en het bestuur van het Openbaar Onderwijs Terschelling werkt aan een transparant systeem van financiële planning en control op centraal en schoolniveau.

Analyse financieel resultaat

Hieronder zijn de cijfers voor het primair onderwijs en 't Schylger Jouw samen weergegeven en een verdere analyse opgenomen. De begroting 2018 en realisatie 2017 is ter vergelijking toegevoegd.

	Realisatie 2018	Begroting 2018	Realisatie 2017
3 Baten			
3.1 Rijksbijdragen	3.153.316	2.993.111	3.007.853
3.2 Overheidsbijdragen/subsidies overige overheden	129.290	86.556	98.443
3.5 Overige baten	41.934	60.407	38.293
Totaal baten	<u>3.324.540</u>	<u>3.140.074</u>	<u>3.144.589</u>
4 Lasten			
4.1 Personeelslasten	2.714.268	2.524.324	2.717.304
4.2 Afschrijvingen	97.443	105.827	108.257
4.3 Huisvestingslasten	175.069	207.114	172.388
4.4 Overige lasten	287.328	324.495	265.132
Totaal lasten	<u>3.274.108</u>	<u>3.161.760</u>	<u>3.263.082</u>
Saldo baten en lasten	<u>50.432</u>	<u>-21.686</u>	<u>-118.493</u>
6 Financiële baten en lasten	14.835	14.800	14.847
<u>Resultaat</u>	65.267	-6.886	-103.646

Realisatie van 2018 vergeleken met de begroting voor 2018

De staat van baten en lasten 2018 sluit met een resultaat van € 65.267. Dit resultaat bestaat uit het resultaat voor het primair onderwijs van € 62.735 en uit het resultaat van € 2.531 voor 't Schylger Jouw. De begroting 2018 is vastgesteld op € 6.886 negatief (voor het primair onderwijs en 't Schylger Jouw samen). Het resultaat 2018 wijkt derhalve € 72.153 (positief) af van de begroting.

	Begroting 2018	Realisatie 2018	Vershil
Primair onderwijs	449	62.735	62.286
t Schylger Jouw	-7.336	2.531	9.867
Totaal OOT	-6.887	65.266	72.153

Baten PO

De baten laten een positieve afwijking van € 145.500 zien ten opzichte van de begroting. Dit wordt veroorzaakt door hogere ontvangsten OCW door het bijstellen van de bekostigingsvariabelen (€ 56.700) ter compensatie van de CAO-verhoging. Daarnaast is er een hogere vergoeding personeels- en arbeidsmarktbeleid ontvangen (€ 49.500). Dit wordt veroorzaakt door de ontvangen gelden voor de werkdrukverlaging en een verhoging van de kleine scholentoeslag, gepubliceerd door het ministerie in de nieuwe regeling van 24 september 2018.

De overige overheidsbijdragen zijn € 27.700 hoger dan begroot door diverse ontvangen subsidies zoals kleine klanken, het organiseren van voorstelling, diverse subsidies voor rekenontwikkeling en autisme.

De overige baten zijn € 14.600 hoger dan begroot. Hierin zijn posten verantwoord van onder andere subsidie remedial teaching, Kentalis en bijdrage tbv aanschaf materialen Plusklas.

Lasten PO

De lasten zijn € 112.300 hoger dan begroot:

- De personeelslasten zijn € 110.000 hoger dan begroot. Dit wordt veroorzaakt door een hogere inzet van 1 fte ten opzichte van de begroting. Daarnaast is er een verhoging van de lasten geweest door de CAO-verhoging. Dit resulteert in een prijseffect.
- De afschrijvingslasten zijn € 7.500 hoger dan begroot, veroorzaakt door hogere aanschaf in ICT.
- De huisvestingslasten zijn € 5.000 lager dan begroot.
- De overige lasten zijn € 29.000 lager dan begroot. Dit wordt met name veroorzaakt door een afwijking in de leerlingenzorg. In de begroting is er een bedrag per leerling opgenomen voor ambulante begeleiding. Bij de begroting is geen rekening gehouden met het gegeven dat een deel van dit bedrag rechtstreeks door het SWV Friesland overgeheveld wordt naar het Steunpunt SO Fryslan. Dit levert een positief verschil van € 25.000 in de realisatie op. Daarnaast zijn de lasten van het administratiekantoor € 4.000 hoger dan begroot door kosten implementatie AVG en juridische dienstverlening. De lasten reproductie zijn € 17.500 lager dan begroot door de vrijval van de reservering over 2016 en 2017. De leermiddelen zijn € 11.500 hoger dan begroot. Hiervoor is een deel van de kleine scholentoeslag ingezet.

Baten VO

De baten laten een positieve afwijking van € 39.000 zien ten opzichte van de begroting. Dit wordt veroorzaakt door hogere ontvangsten OCW door het bijstellen van de bekostigingsvariabelen (€ 50.000). De baten van het samenwerkingsverband zijn € 6.000 hoger dan begroot. De overige overheidsbijdragen zijn € 15.000 hoger dan begroot door de subsidie plusklas vanuit de Gemeente. De overige baten zijn € 33.000 lager dan begroot. Dit wordt veroorzaakt door de opbrengsten reizen en excursies. De schoolreis vindt plaats in januari 2019 en daarom worden deze baten en de lasten in 2019 meegenomen.

Lasten VO

De lasten zijn € 29.200 hoger dan begroot:

- De personeelslasten zijn € 80.000 hoger dan begroot. Dit wordt veroorzaakt door een stijging in de lonen en salarissen van € 75.000. Dit wordt veroorzaakt door een stijging van de gemiddelde personeelslast door de CAO-verhoging van 2,35% per 1 juni en 1% uitkering in oktober. Daarnaast is de pensioenpremie verhoogd met 1,8% en zijn er vergoedingen uitbetaald aan de oud-bestuurder. De overige personele lasten laten een overschrijding van € 5.000 zien ten opzichte van de begroting.
- De afschrijvingslasten zijn € 16.000 lager dan begroot.
- De huisvestingslasten zijn € 27.000 lager dan begroot. De lasten voor gas zijn € 9.000 lager dan begroot. En de lasten onderhoud zijn € 14.000 lager dan begroot. Lasten groot onderhoud worden ten laste van de voorziening geboekt
- De overige lasten zijn gedaald met € 8.000 ten opzichte van de begroting. Dit wordt veroorzaakt door een daling in de reproductiekosten van € 17.000. De reservering van 2016 en 2017 is in het boekjaar vrijgevallen. De lasten reizen en excursies zijn € 27.500 lager dan begroot omdat de schoolreis in 2019 plaatsvindt. Daartegenover zijn de lasten voor het ontwikkelen van de website € 32.000 hoger dan begroot. En de overige onderwijslasten zijn € 4.600 hoger dan begroot.

Realisatie van 2018 vergeleken met de realisatie van 2017

Het resultaat 2018 van € 65.267 ligt € 9168.913 hoger dan de realisatie in 2017. Het resultaat ligt € 7.847 hoger dan 2017 in het PO en € 161.066 hoger voor 't Schylger Jouw.

	Realisatie 2017	Realisatie 2018	Vershil
Primair onderwijs	54.888	62.735	7.847
t Schylger Jouw	-158.534	2.531	161.065
Totaal OOT	-103.646	65.266	168.912

Baten PO

De baten zijn € 131.800 hoger dan 2017. Dit wordt veroorzaakt door een verhoging van de bekostigingsvariabelen ter compensatie van de CAO-verhoging. Daarnaast is er geld ontvangen voor de werkdrukverlaging en is de kleine scholentoeslag verhoogd. Ook bedragen de overige overheidsbijdragen € 25.000 meer dan in 2017 door de diverse ontvangen subsidies.

Lasten PO

De lasten liggen € 124.000 hoger ten opzichte van 2017:

- De personeelslasten zijn € 107.000 hoger dan 2017. Dit wordt veroorzaakt door hogere personeelslasten door de CAO-verhoging. Daartegenover is er in 2017 € 21.500 lasten voor extern personeel geweest. In 2018 zijn er geen lasten extern personeel gerealiseerd.
- De afschrijvingslasten zijn € 5.700 hoger dan 2017.
- De huisvestingslasten zijn gedaald met € 2.500 ten opzichte van 2017.
- De overige lasten zijn gedaald met € 8.700 ten opzichte van 2017. Dit wordt veroorzaakt door een stijging in de lasten ICT van € 6.500, administratiekantoor van € 4.400 en leermiddelen € 8.300. Daarentegen zijn de lasten reproductie zijn gedaald met € 8.000 en de lasten Next Level € 4.000 lager dan voorgaand boekjaar.

Baten VO

De baten zijn gestegen met € 48.000 ten opzichte van 2017. Dit wordt veroorzaakt door een hoger aantal leerlingen en het verhogen van de bekostigingsvariabelen.

Lasten VO

De lasten liggen € 113.000 lager dan in 2017:

- De personeelslasten zijn gedaald met € 110.000 ten opzichte van 2017. Dit wordt veroorzaakt door een daling in de lasten extern personeel. In 2017 is de functie directeur-bestuurder extern vervuld.
- De afschrijvingslasten zijn gedaald met € 16.500 ten opzichte van 2017.
- De huisvestingslasten zijn gelijk gebleven ten opzichte van voorgaand jaar.
- De overige lasten zijn gestegen met € 13.500 ten opzichte van voorgaand jaar. De lasten voor het ontwerp van de website bedraagt € 36.800 en zijn eenmalig in 2018. Daarnaast is er een stijging in de leermiddelen te zien van € 8.300. De lasten deskundigenadvies zijn gedaald met € 19.000 ten opzichte van voorgaand jaar en de lasten reproductie laten een daling van € 13.800 zien door de vrijval van de reservering over 2016 en 2017.

Financiële positie per balansdatum

Balans	31-12-2018	31-12-2017
ACTIVA		
Vaste activa		
<i>Materiële VA</i>	588.688	593.457
Vorderingen	582.456	580.128
Liquide middelen	598.806	490.362
Totaal activa	1.769.949	1.663.947
PASSIVA		
Eigen vermogen		
Algemene reserve	803.004	818.244
Bestemmingsreserve	195.414	114.908
Totaal Eigen vermogen	998.419	933.152
Voorzieningen	359.698	403.065
Kortlopende schulden	411.832	327.730
Totaal passiva	1.769.949	1.663.947

Activa

De materiële vaste activa is afgenomen met € 4.800. Dit wordt veroorzaakt door de investeringen in het boekjaar van € 92.700 en afschrijvingen van € 97.400. De vorderingen zijn toegenomen met € 2.300. De liquide middelen zijn toegenomen ten opzichte van 2017 met € 108.400 door het positieve resultaat over 2018 en een toename van de kortlopende schulden.

Passiva

Het eigen vermogen is gestegen met € 65.267 ten opzichte van 2017. Dit betreft de resultaatbestemming van 2018. De bestemmingsreserve is gestegen met € 80.500, de algemene reserve is gedaald met € 15.240. De algemene reserve betreft voor € 501.4720 primair onderwijs en voor € 301.532 't Schylger Jouw. De post voorzieningen is gedaald ten opzichte van 2017 met € 43.300. Dit wordt veroorzaakt door onttrekkingen uit de voorziening groot onderhoud. De kortlopende schulden zijn gestegen met € 84.100. Dit wordt met name veroorzaakt door een stijging in de crediteuren.

Kengetallen

In onderstaande tabel zijn de belangrijkste financiële kengetallen weergegeven.

	2017	2018
Balans		
Weerstandvermogen	30%	30%
Solvabiliteit	80%	77%
Liquiditeit	3,3	2,87
Exploitatie		
Rentabiliteit	-3%	2%
Huisvestingsratio	5,5%	5,6%

Weerstandvermogen

Het weerstandvermogen geeft een indicatie van het risicomanagement van het bestuur. Het weerstandvermogen is een verhoudingsgetal tussen het eigen vermogen gedeeld door de rijksbijdragen. Bekeken wordt in hoeverre het bestuur zich een tekort kan permitteren in relatie tot de opgebouwde reserves. Een weerstandvermogen tussen 10% en 40% wordt aanvaardbaar geacht. Het O.O.G. Terschelling valt binnen deze norm, dit betekent dat zij in staat is om onvoorziene risico's op te vangen.

Solvabiliteit

Bij de solvabiliteit gaat het erom in hoeverre een bevoegd gezag op lange termijn, ook in tijden van tegenspoed, aan haar verplichtingen kan voldoen. Dit blijkt uit de verhouding tussen het eigen vermogen inclusief de voorzieningen en het totaal van de passiva. In geval van een gezonde financiële positie, is een ondergrens van 25% wenselijk. Het O.O.G. Terschelling voldoet hieraan en dit geeft aan dat zij in staat is om aan haar langetermijnverplichtingen te voldoen.

Liquiditeit

Bij liquiditeit gaat het erom of het bevoegd gezag in staat is om op korte termijn aan haar verplichtingen te kunnen voldoen. Dit blijkt uit de verhouding tussen vlottende activa en de kortlopende schulden. Voor een goede liquiditeit moet dit getal minimaal boven de 1,5 liggen. Hier wordt aan voldaan en gesteld kan worden dat de organisatie op korte termijn aan haar verplichtingen kan voldoen.

Rentabiliteit

Als indicator is de rentabiliteit een waardevol trendgegeven. Te grote positieve verschillen roepen vragen op inzake het bestedingspatroon. Negatieve verschillen duiden op een te ruim financieel management, met mogelijke consequenties in de komende jaren. Er is sprake van een rentabiliteit van 2% in 2018.

Huisvestingsratio

De huisvestingsratio is de verhouding tussen de huisvestingslasten (inclusief de afschrijvingen gebouwen en terreinen) en de totale lasten. De huisvestingsratio geeft het aandeel van de totale huisvestingslasten in verhouding van de totale lasten weer. Er wordt hierbij een maximum van 10% als norm gehanteerd. O.O.G. Terschelling zit hier met 5,6% onder.

Continuïteitsparagraaf

Met ingang van boekjaar 2013 is het verplicht om een continuïteitsparagraaf toe te voegen aan het jaarverslag. De minister beoogt hiermee dat iedere belanghebbende of belangstellende kennis kan nemen van de wijze waarop een schoolbestuur omgaat met de financiële gevolgen van het gevoerde beleid. Daarmee wordt ook zicht geboden op het verwachte exploitatieresultaat en de ontwikkeling van de vermogenspositie voor de komende jaren.

Meerjarenbegroting

Balans	Werkelijk	Begroting	Begroting	Begroting
ACTIVA	2018	2019	2020	2021
Vaste activa				
<i>Immateriële VA</i>				-
<i>Materiële VA</i>	588.688	521.144	434.593	358.844
<i>Financiële VA</i>				
Totaal vaste activa	588.688	521.144	434.593	358.844
Vorderingen	582.456	582.456	582.456	582.456
Liquide middelen	598.806	524.696	579.801	726.316
Totaal vlottende activa	1.181.262	1.107.152	1.162.257	1.308.772
Totaal activa	1.769.949	1.628.295	1.596.849	1.667.615
PASSIVA				
Eigen vermogen				
Algemene reserve	803.004	661.350	629.904	700.670
Bestemmingsreserves	195.414	195.414	195.414	195.414
Overige reserves		-	-	-
Totaal Eigen vermogen	998.419	856.765	825.319	896.085
Voorzieningen	359.698	359.698	359.698	359.698
Langlopende schulden				
Kortlopende schulden	411.832	411.832	411.832	411.832
Totaal passiva	1.769.949	1.628.295	1.596.849	1.667.615

De resultaten van de meerjarenbegroting zijn in de algemene reserve verwerkt. De investeringen en afschrijvingen zijn meegenomen in de materiële vaste activa. Voor 2019 zijn er voor € 25.000 investeringen gepland.

Staat/Raming van Baten en Lasten		Werkelijk 2018	Begroting 2019	Begroting 2020	Begroting 2021
3.1	(Rijks)bijdragen OCW	3.153.316	3.066.875	3.131.338	3.171.019
3.2	Overige overheidsbijdragen	129.290	82.170	82.040	82.027
3.5	Overige baten	41.934	35.920	63.820	36.320
Totaal BATEN		3.324.540	3.184.965	3.277.198	3.289.366
4.1	Personele lasten	2.714.268	2.770.034	2.730.552	2.678.160
4.2	Afschrijvingen	97.443	92.544	86.551	75.749
4.3	Huisvestingslasten	175.069	180.941	180.941	180.941
4.4	Instellingslasten	287.328	297.900	325.400	298.550
Totaal LASTEN		3.274.108	3.341.419	3.323.444	3.233.400
Saldo BATEN en LASTEN		50.432	156.454-	46.246-	55.966
5.1	Financiële baten	14.835	15.300	15.300	15.300
5.2	Financiële lasten		500	500	500
Saldo FINANCIËLE BATEN en LASTEN		14.835	14.800	14.800	14.800
EXPLOITATIESALDO		65.267	141.654-	31.446-	70.766

Het begrote resultaat 2019 bedraagt € 141.654 negatief (PO € 54.138 negatief en VO € 87.517 negatief). Dit is negatiever dan het resultaat over 2018. Dit wordt veroorzaakt door een daling in het aantal leerlingen bij het Schylger Jouv en eenmalig begrote frictiekosten bij het primair onderwijs. Vanaf 2020 wordt het begrote resultaat minder negatief en in 2021 wordt een positief resultaat begroot.

Kengetallen

	2018	2019	2020	2021
Personeel				
Totale personele bezetting in FTE	38,84	37,75	38,01	38,08
Management/directie in FTE	4,19	3,76	3,57	3,60
Onderwijzend personeel in FTE	27,01	25,92	26,33	26,37
Overige medewerkers in FTE	7,64	8,07	8,11	8,11
Leerlingen				
Leerlingenaantal 1-10-t	300	300	296	282
Balans				
Weerstandsvermogen	30%	27%	25%	27%
Solvabiliteit	77%	75%	74%	75%
Liquiditeit	2,87	2,69	2,82	3,18
Exploitatie				
Rentabiliteit	2%	-4%	-1%	2%
Huisvestingsratio	5,6%	5,6%	5,7%	5,8%

Het bestuur houdt rekening met een krimp in het leerlingenaantal in de komende jaren.

Bestuursverklaring inzake interne beheersing

Tweemaal per kalenderjaar wordt er door Preadyz een Integrale Management Rapportage (IMR) opgesteld. In deze rapportage wordt de stand van zaken op het moment van opstellen gepresenteerd met daarnaast een prognose voor het lopende kalenderjaar waarbij deze wordt afgezet tegen de begroting van hetzelfde kalenderjaar. In deze rapportage wordt naast een financiële totaaloverzicht aandacht besteed aan personeelsbeheer en verzuimbeheer. De (geprognoseerde) afwijkingen worden geanalyseerd. De definitieve IMR wordt besproken met de voltallige Raad van Toezicht. Wanneer bijsturing noodzakelijk is worden ook de mogelijkheden hiervoor doorgenomen en wordt hiertoe een gezamenlijk besluit genomen.

Rapportage toezichthoudend orgaan

De Raad van Toezicht heeft beide Integrale Management Rapportages voor kennisgeving aangenomen. Extra aandacht is daarbij uitgegaan naar:

- de ontwikkelingen in het PO binnen het Next Level concept
- de ontwikkelingen VO ten aanzien de samenwerking met ondernemers, het op orde brengen van de interne organisatie op 't Schylger Jouw en het samenwerken met partners aan de wal
- de samenwerking op het eiland met het schoolbestuur van de Christelijke Vereniging voor Primair Onderwijs Terschelling

De Raad van Toezicht heeft de jaarrekening en het jaarverslag van 2018 met het bestuur besproken en goedgekeurd.

De Raad van Toezicht heeft de begroting 2019 goedgekeurd.

Treasury verslag

De reserves van het PO en het VO lopen mee in de treasury van de gemeente Terschelling. Zij worden wel administratief afgezonderd.

Consequentie is dat liquiditeiten van de onderwijsreserves onder de totale treasury functie van de gemeente blijven vallen, welke op een adequate wijze door een statuut is geborgd.

Risicoparagraaf PO

Loonkosten

De loonkosten van het personeel worden door het Ministerie van Onderwijs, Cultuur en Wetenschappen vergoed op grond van de lumpsumbekostiging. Dat betekent dat voor een deel eigen beleid kan worden gevoerd. Mocht het zo zijn dat op grond van het eigen beleid personeelskosten ontstaan die verplichtingen geven naar de toekomst, dan blijven de financiële consequenties voor het bestuur.

Vanaf mei 2018 zijn 2 personeelsleden met langdurig ziekteverlof. Anticiperend op de toekomstige ontwikkelingen zijn er uit de algemene reserves middelen aan de exploitatie toegevoegd om zodoende deze personele frictie op te kunnen vangen. De actuele vervangingskosten worden grotendeels door het vervangingsfonds vergoed; de bonus malus wordt hierdoor hoger, waardoor de kosten voor de premie toenemen. Daarnaast wordt een deel van de uren door een onderwijsassistent ingevuld; deze lasten worden uit bestuurlijke middelen bekostigd.

WWZ

De WWZ is nog niet van toepassing op het Openbaar Onderwijs. In de toekomst zal dit veranderen. Om verplichtingen aan tijdelijk personeel te voorkomen wordt bij invallers met ingang van mei 2017 na een eerste akte van aanstelling een wijzigingsbrief uitgereikt bij een tijdelijke uitbreiding van werktijdfactor. Het administratiesysteem is hierop aangepast.

Ziekteverzuim

In het kader van werkdrukbeleving wordt zowel in de monitor van Next Level als via de ARBO meter regelmatig een enquête onder de personeelsleden gehouden. Werkdrukbeleving staat op alle 3 de scholen op de agenda en is onderdeel van het jaarplan, teneinde een zo goed mogelijke werkprivé balans te creëren.

Het ziekteverzuim is, vanwege de kleine omvang van het bestuur, grillig en moeilijk te voorspellen. In de afgelopen jaren schommelt het verzuimpercentage tussen de 5% en 10% (bron: sociaal jaarverslag 2016). De laatste 2 jaren is er sprake van een hoger ziekteverzuim. Dit wordt veroorzaakt door niet werkgerelateerde oorzaken (bron verslaggeving bedrijfsarts). Tot nu toe is het gelukt om voor de langdurige zieken vervangers in te zetten. Doordat daarmee de vaste vervangers vaak al aan het werk zijn, is voor kortdurende ziekte adequate vervanging niet altijd voorhanden en zijn er risico's aangaande de continuïteit van het onderwijsproces.

Leerling-daling

De trend laat zien dat er sprake is van lichte leerdaling, die na 2021 lijkt te stabiliseren. Dit heeft in het algemeen negatieve gevolgen voor de bekostiging PO. De baten voor materiële instandhouding nemen hierdoor af, terwijl de huisvestingskosten (met name de energielasten) gelijk blijven.

Onderzoek Toekomstscenario's onderwijs en kinderopvang Terschelling

Op initiatief van de gemeente is in 2018 een onderzoek uitgezet naar toekomstscenario's voor onderwijs en kinderopvang op Terschelling. Dit heeft geresulteerd in een rapport met daarin conclusies en aanbevelingen. Afhankelijk van de gesprekken met de gemeente, Prokino en het collega schoolbestuur op Terschelling (CVPOT) zullen er toekomstplannen voor de gebouwen ontwikkeld gaan worden. Vooruitlopend op deze gesprekken kan geconcludeerd worden dat het bestuur van het OOT de conclusies en aanbevelingen uit het rapport onderschrijft en haar voorkeur uitgaat naar een samenwerkingsbestuur met 3 samenwerkingsscholen PO en school voor VO (al dan niet geïntegreerd in 1 gebouw met kinderopvang en PO).

Invoering functiemix

In het kader van het 'actieplan leerkracht' hebben een aantal mensen in de afgelopen jaren een scholing op HBO+ niveau gevolgd. In totaal zijn 5 leraren in L11 school werkzaam binnen het PO; specialisaties zijn: taal/lezen, rekenen, gedrag en een leraarcoach. Met ingang van 1-8-2019 gaat 1 leraar de opleiding 'opleider in de school' volgen. Alle L11 leraren kunnen voor hun specialisatie bovenschools, ter ondersteuning van de schoolteams, in overleg ingezet worden.

Huisvesting

Zoals eerder aangegeven heeft de gemeente Terschelling een breedschalig huisvestingsonderzoek uitgezet. Afhankelijk van de uitkomst van dit onderzoek zal een plan van aanpak gemaakt worden voor het al dan niet in stand houden van de gebouwen in de huidige staat of eventuele aanpassingen die gedaan moeten worden.

Het ligt in de lijn der verwachting dat een tijdspad opgesteld wordt waarin wordt aangegeven hoe de overheveling van het onderhoud van de schoolgebouwen naar de Stichting Beheer Schoolgebouwen Terschelling, plaats gaat vinden. En over welke middelen daarvoor overgeheveld worden naar de Stichting. Tot die tijd hevelt het PO de onderhoudsmiddelen voor 't Jok en 't Hunnighouwersgat over naar de gemeente. Deze voert zowel het binnen als het buitenonderhoud uit.

Voor de Prinses Margrietschool geldt dat het onderhoudsbeheer vanaf 1 augustus 2014 ondergebracht is bij de Stichting Beheer Schoolgebouwen Terschelling (SBST). Deze Stichting gaat uit van de bedragen die het schoolbestuur ontvangt in de MI-vergoeding. De SBST heeft BCN ingehuurd voor de professionele advisering ten behoeve van onderhoudszaken.

Risicoparagraaf VO

Loonkosten

De loonkosten van het personeel worden door het Ministerie van Onderwijs, Cultuur en Wetenschappen vergoed op grond van de lumpsumbekostiging. Dat betekent dat voor een deel eigen beleid kan worden gevoerd. Mocht het zo zijn dat op grond van het eigen beleid personeelskosten ontstaan die verplichtingen geven naar de toekomst, dan blijven de financiële consequenties voor het bestuur.

Onder eigen beleid van het bestuur is niet alleen te verstaan de concrete afspraken in bepaalde situaties, maar bijvoorbeeld ook de gevolgen van vervanging wegens ziekte (premiedifferentiatie), de gevolgen van een grote instroom in de WIA en de onterechte instroom in een WW-uitkering (toetsing: Participatiefonds). Daarmee is duidelijk dat elk schoolbestuur een aantal zaken heeft dat in de toekomst beslag kan leggen op de reserves voor personeel.

Bij de inrichting van de personeelsbegroting, de omvang van reserves en voorzieningen is rekening gehouden met de risico's. Enkele risico's worden doorlopend gemonitord, zodat eventueel tijdig beheersing plaats kan vinden door sturing en/of het beleid aan te passen.

De maandelijkse financiële rapportage door Preadyz geeft een goed beeld van prognose en realisatie. Bij eventuele overschrijding kan actief worden bijgestuurd.

Werkgelegenheid

In geval van teruglopende formatie – bijvoorbeeld als gevolg van teruglopende leerlingaantallen – dient hiervoor een oplossing gevonden te worden met betrekking tot de omvang van het personeelsbestand. De meest voor hand liggende optie is in dit kader natuurlijk verloop. Gezien de leeftijdsopbouw zal in de periode tussen 2015 en 2018 naar verwachting 5% van het

personeelsbestand (totaal OOT) met natuurlijk verloop de organisatie verlaten vanwege het bereiken van de AOW-gerechtigde leeftijd.

Om een gezonde balans tussen inkomsten en uitgaven te bereiken is het wijs vast –waar mogelijk– te bezuinigen op formatie. Vandaar dat we in de lessentabel voor het schooljaar 2017-2018 proberen lessen te clusteren en met minder uren toe te kunnen.

De keuze om Frans in het volgende schooljaar niet meer aan te bieden aan de bovenbouw, genereert een besparing evenals het gedeeltelijk opvullen van de vacature biologie.

De komende periode wordt onderzocht in hoeverre het outsourcen van de ICT financiële en gebruikersvriendelijke voordelen oplevert.

Huisvesting

Zoals eerder aangegeven heeft de gemeente Terschelling een breedschalig huisvestingsonderzoek uitgezet. Afhankelijk van de uitkomst van dit onderzoek zal een plan van aanpak gemaakt worden voor het al dan niet in stand houden van de gebouwen in de huidige staat of eventuele aanpassingen die gedaan moeten worden.

Enige noodzakelijke onderhoudszaken worden dit jaar gerealiseerd:

De CV zal dit jaar worden vervangen. Het is onverantwoord de komende winter af te wachten, aangezien de installatie op onderdelen niet meer voldoet. De CV vervanging genereert vermindering van de exploitatiekosten.

Ook worden nog enkele bouwkundige aanpassingen uitgevoerd, waaronder vervanging van de plafondplaten in sommige lokalen. Het buitenschilderwerk wordt eveneens dit jaar uitgevoerd, evenals het repareren van lekkende dakdelen.

Flexibele formatie

Een andere mogelijke optie voor afvloeiing kan liggen in het beschikken over een bepaalde omvang aan flexibele formatie. Hierbij dient te worden opgemerkt dat een medewerker met een tijdelijk contract bepaalde rechten opbouwt. Toch is flexibele formatie wenselijk.

Ziekteverzuim

Het ziekteverzuim is, vanwege de kleine omvang van het bestuur, grillig en moeilijk te voorspellen. In de afgelopen jaren schommelt het verzuimpercentage tussen de 1% en 9%. In 2016 was het verzuim 6,02%. Adequate vervanging is niet altijd voorhanden en er zijn risico's aangaande de continuïteit van het onderwijsproces.

Wegens ziekte van de directeur/bestuurder nemen de loonkosten in 2017 toe. Door te gaan werken aan een toekomstvisie waarbinnen gekozen wordt voor een goedkoper onderwijsconcept en door ons voorstel om de dagelijkse leiding van de school onder te brengen bij twee docenten en de bestuurlijke taken te beperken tot 2 dagen in de week, proberen we deze kosten in de hand te houden.

't Schylger Jouw is eigen risicodragers voor ziekteverzuim. Om dit risico op te vangen wordt jaarlijks € 20.000,- begroot voor vervanging. Indien de vervangingskosten lager zijn dan € 20.000,- dan komt het positieve saldo ten gunste van de algemene reserve. Er wordt geen aparte voorziening voor dit eigen risico gecreëerd.

De kosten van verzuim in verband met zwangerschaps-/bevallingsverlof worden gedekt door de WAZO-uitkeringen van het UWV. De kosten voor vervanging kunnen hoger dan wel lager zijn dan de WAZO-uitkeringen.

Leerling-daling

De ontwikkeling van de bevolking is een relatief onbeïnvloedbare factor voor de school. Door de terugloop van de kinderrijkheid van gezinnen en vergrijzing van de bevolking daalt het aantal kinderen op onze basisscholen. De ingezette daling van het aantal leerlingen in het primair onderwijs werkt vertragend door naar het voortgezet onderwijs. De voorspelling was dat het VO in het volgende schooljaar wat betreft haar leerlingaantal zou dalen naar 120, maar het ziet er nu naar uit dat we volgend schooljaar ongeveer 126 leerlingen zullen hebben. Dit betekent dat onze inkomsten nagenoeg gelijk zullen blijven in het schooljaar 2017-2018. In de toekomst houden we wel rekening met krimp. Dit doen we door ons te bezinnen op een goedkoper onderwijsconcept en door ons te presenteren als een aantrekkelijke onderwijsplaats aan ouders en leerlingen. Zodoende hopen we op termijn een groter aandeel van de Terschellinger kinderen naar Schylger Jouw te krijgen. Na verloop van tijd zullen er ook lokalen leeg komen te staan en zullen we, in samenspraak met de gemeente, moeten proberen hiervoor oplossingen te vinden door of lokalen te verhuren of het aantal lokalen te verminderen. Als het personeelsbestand sneller krimpt dan de leerlingenpopulatie, dan zullen vacatures doorgaans met flexibele krachten ingevuld worden. Dit om een te grote personele starheid te voorkomen en bij een dreigende boventaligheid hieraan eenvoudig het hoofd te kunnen bieden. Uiteraard gaat deze flexibiliteit gepaard met kosten. Er zal dus beperkt geflexibiliseerd worden.

Invoering functiemix

Om het beroep van leerkracht aantrekkelijker te maken, is een serie maatregelen bedacht en gedoopt tot "actieplan leerkracht". Een van de maatregelen uit dat actieplan is de functiemix. Deze maatregel houdt in dat het onderwijs een nieuwe functie creëert waarin een hoger opgeleide leerkracht past die dan ook een hoger salaris gaat verdienen. De vooraf ingeschatte voordelen zijn dat het beroep hierdoor aantrekkelijker wordt en dat de bestaande leerkrachten daarvan zullen profiteren doordat hun beroep meer status krijgt. Verder kunnen de scholen er van profiteren omdat meer mensen zullen kiezen voor dit aantrekkelijker gemaakte beroep, hierdoor kan het voor de toekomst dreigende personeelstekort worden voorkomen. De mensen die vanuit hun leerkrachtfunctie zullen doorstromen naar deze verrijkte functie zullen een interessantere functie krijgen en een hoger salaris. Een probleem is dat de toekomstige kosten van deze operatie slechts voor 75% worden gedekt door de rijksoverheid. Dit omdat de overheid zich op het standpunt stelt dat er in het verleden al een bedrag in de bekostiging is opgenomen voor dit doel. Verder is het moeilijk om de kosten in beeld te krijgen en ook wordt de bekostiging niet helder weergegeven door het ministerie van OCW. Het volgen van de baten en lasten van de functiemix derhalve niet mogelijk. Een mogelijk operationeel risico is dat de nieuwe functie de personele gelijkheid, die in de onderwijscultuur is ingebakken, niet rimpelloos laat verdwijnen. Verder kunnen zich bij de invoering kosten voordoen die niet vergoed worden.

Financiële kengetallen

Aan de hand van de jaarrekening kan een aantal kengetallen en ratio's worden berekend die verder inzicht kunnen geven in de gevolgen van het gevoerde beleid over het boekjaar en waardoor het beeld uit de jaarrekening kan worden verduidelijkt.

Kengetallen	2018	2017
<u>Solvabiliteit</u> <i>Eigen vermogen + voorzieningen in percentage van het totale vermogen.</i> De solvabiliteit geeft aan in hoeverre de stichting in staat is aan haar langetermijnverplichting te voldoen. 30% a 50% wordt als goed aangemerkt. Is de waarde hoger dan 30% dan is de stichting in staat om aan haar langetermijnverplichtingen te voldoen.	76,7%	80,3%
<u>Liquiditeit (Current ratio)</u> <i>Verhouding vlottende activa en kortlopend vreemd vermogen.</i> Deze verhouding geeft aan in hoeverre de stichting in staat is aan haar kortetermijnverplichtingen te voldoen. Een waarde tussen de 1,5 en 2 is goed. Ligt de waarde boven de 1,5 dan is de stichting in staat aan haar kortetermijnverplichtingen te voldoen.	2,87	3,27
<u>Weerstandsvermogen</u> <i>Verhouding tussen het totale eigen vermogen en de totale baten.</i> Een weerstandsvermogen tussen 10% en 40% wordt binnen de stichting als aanvaardbaar geacht. Het weerstandsvermogen zegt iets over de reservepositie van de stichting en over de mogelijkheden om financiële tegenvallers te kunnen opvangen.	30,0%	29,7%
<u>Rentabiliteit</u> <i>Verhouding exploitatieresultaat en de totale baten.</i> Dit heeft betrekking op het rendement en geeft aan of er sprake is van een positief dan wel negatief exploitatieresultaat. Daarbij wordt uitgegaan van de gewone bedrijfsvoering. Het wordt berekend door het resultaat (het "exploitatiesaldo") te delen door de totale baten van de bedrijfsvoering.	2,0%	-3,3%
<u>Huisvestingsratio</u> <i>Verhouding tussen de huisvestingslasten vermeerderd met afschrijvingen gebouwen en terreinen en de totale lasten</i> De huisvestingsratio geeft het aandeel van de totale huisvestingslasten in verhouding van de totale lasten weer. Als signaleringswaarde wordt een maximum van 10% gehanteerd.	5,6%	5,5%
Aantal leerlingen per teldatum 1-10 (t-1)	299	310
Aantal FTE (inclusief vervanging)	39,13	39,57
<u>Personeelskosten per FTE</u>	€69.424	€65.861
<u>Percentage personeelskosten t.o.v. de totale lasten</u>	82,3%	83,3%

A1 Grondslagen

1 Algemeen

Activiteiten van het bevoegd gezag

In deze jaarrekening zijn de activiteiten van het O.O.G. Terschelling en van de onder deze rechtspersoon vallende scholen verantwoord.

Grondslagen voor de jaarrekening

Bij de inrichting van de jaarrekening is de Regeling jaarverslaggeving onderwijs, RJ-richtlijn 660 en Titel 9 Boek 2 BW gehanteerd. De in de jaarrekening opgenomen bedragen luiden in hele euro's. In de balans is het resultaatbestemmingsvoorstel reeds verwerkt. De waardering van activa en passiva vinden plaats op basis van historische kosten. Tenzij bij de betreffende grondslag voor de specifieke balanspost anders wordt vermeld, worden activa en passiva gewaardeerd volgens het kostprijsmodel.

Segmentatie

Iedere school is een afzonderlijk bedrijfssegment. Bij de verdeling van de staat van baten en lasten per operationeel segment is aangesloten op de onderwijssector waarin de activiteiten worden uitgevoerd. De bovenschoolse activiteiten worden hierin ook afzonderlijk gepresenteerd. De optelsom van deze afzonderlijke staten van baten en lasten is gelijk aan het totale resultaat van de rechtspersoon.

Financiële instrumenten

Het O.O.G. Terschelling heeft alleen primaire financiële instrumenten, voor de grondslagen wordt verwezen naar de behandeling per post.

2 Grondslagen voor waardering van activa en passiva

Materiële vaste activa

Investerings in meubilair, ICT en leermiddelen worden op de balans gewaardeerd tegen de aanschafwaarde verminderd met de cumulatieve afschrijvingen. De materiële vaste activa worden lineair afgeschreven vanaf de maand van aanschaf. Als ondergrens van de te activeren activa wordt € 500,- aangehouden. Investeringsubsidies die ontvangen zijn, worden gepassiveerd onder de overlopende activa. De afschrijvingen worden gebaseerd op de geschatte economische levensduur rekening houdend met een eventuele restwaarde.

Eigendom

Schoolgebouwen, waarvan het juridisch eigendom berust bij O.O.G. Terschelling en het economisch eigendom bij de gemeente, zijn niet in de balans opgenomen. Eventuele bruikleenscholen zijn eveneens niet verwerkt.

De kosten van groot onderhoud aan de binnenkant alsmede het buitenschilderwerk van de schoolgebouwen worden ten laste gebracht van de voorziening groot onderhoud.

Vorderingen en overlopende activa

Vorderingen en overlopende activa worden gewaardeerd op nominale waarde onder aftrek van noodzakelijk geachte voorzieningen voor oninbaarheid. De vorderingen en overlopende activa hebben een looptijd korter dan een jaar, tenzij dit bij de toelichting op de balans anders is aangegeven.

Liquide middelen

Liquide middelen zijn gewaardeerd tegen nominale waarde. Liquide middelen die niet ter directe beschikking staan worden verwerkt onder de vorderingen. Liquide middelen die gedurende langer dan 12 maanden niet ter directe beschikking staan, worden verwerkt onder de financiële vaste activa.

Algemene reserve publiek

Deze post betreft de niet-gebonden reserve die voortkomt uit de door (semi-)overheidsinstellingen gefinancierde activiteiten. Aan de reserve worden via de resultaatbestemming overschotten in een boekjaar toegevoegd en tekorten onttrokken.

De algemene reserve vormt een buffer ter waarborging van de continuïteit van het O.O.G. Terschelling.

Bestemmingsreserves (publiek en privaat)

Hieronder opgenomen publieke en private reserves zijn bedoeld voor specifieke toekomstige uitgaven die uit de huidige beschikbare middelen gedekt moeten worden. Per bestemmingsreserve is aangegeven of deze is opgebouwd uit privaatrechtelijke dan wel publiekrechtelijke middelen.

Bestemmingsfonds (publiek en privaat)

Gelden afkomstig van derden met een beperktere bestedingsmogelijkheid dan de doelstelling van het O.O.G. Terschelling toestaat en per balansdatum nog niet zijn besteed, zijn opgenomen in bestemmingsfondsen. Per bestemmingsfonds wordt de beperkende doelstelling toegelicht.

Voorzieningen

Voorzieningen worden gevormd voor verplichtingen die op balansdatum bestaan en waarvan de omvang onzeker maar wel betrouwbaar te schatten is.

Voorziening groot onderhoud

De voorziening voor de gelijkmatige verdeling van onderhoudslasten gebouwen wordt bepaald op basis van te verwachten kosten over een reeks van jaren op basis van een onderhoudsplan. De voorziening wordt lineair opgebouwd. De voorziening wordt gewaardeerd tegen nominale waarde. Het uitgevoerde onderhoud wordt ten laste van deze voorziening gebracht.

Voorziening ambtsjubileum

Voor op balansdatum bestaande verplichtingen uit hoofde van ambtsjubilea is een voorziening gevormd. De voorziening is gewaardeerd tegen contante waarde van de toekomstige uitbetalingen en is afhankelijk van de ingeschatte blijfkans, gemiddelde salarisstijging en disconteringsvoet. Betaalde bedragen inzake jubileum worden ten laste van deze voorziening gebracht.

Voorziening levensfasebewust personeelsbeleid

Voor op balansdatum bestaande verplichtingen uit hoofde van de regeling levensfasebewust personeelsbeleid is een voorziening gevormd. De voorziening is gewaardeerd tegen contante waarde van de toekomstige uitbetalingen. Betaalde bedragen inzake de regeling levensfasebewust personeelsbeleid worden ten laste van deze voorziening gebracht.

Kortlopende schulden

Dit betreffen schulden met een op balansdatum resterende looptijd van ten hoogste één jaar. Kortlopende schulden worden gewaardeerd tegen reële waarde.

Overlopende passiva

De overlopende passiva betreffen vooruit ontvangen bedragen die aan opvolgende perioden worden toegerekend en nog te betalen bedragen, voor zover ze niet onder andere kortlopende schulden zijn te plaatsen.

3 Grondslagen voor bepaling van het resultaat

Algemeen

Bij de bepaling van het exploitatiesaldo is uitgegaan van het baten en lastenstelsel. Dit betekent dat de opbrengsten en kosten worden toegerekend aan de periode waarop ze betrekking hebben. Kosten hoeven nog geen uitgaven te zijn en opbrengsten nog geen inkomsten.

Rijksbijdragen

- de ontvangen (normatieve) rijksbijdrage en de niet geormerkte OCW-subsidies (vrij besteedbare doelsubsidies zonder verrekeningsclausule) worden in het jaar waarop de toekenningen betrekking hebben volledig verwerkt als bate in de de staat van baten en lasten.
- geormerkte OCW-subsidies met een vrij besteed overschot (doelsubsidies waarbij het overschot geen verrekeningsclausule heeft) worden ten gunste van de staat van de baten en lasten verantwoord naar rato van de voortgang van de gesubsidieerde activiteiten. Het deel van de subsidies waarvoor nog geen activiteiten zijn verricht per balansdatum worden verantwoord onder de overlopende passiva.
- geormerkte OCW-subsidies (doelsubsidies met verrekeningsclausule) worden ten gunste van de staat van de baten en lasten verantwoord in het jaar waarvan de gesubsidieerde lasten komen. Niet bestede middelen worden verantwoord onder de overlopende passiva zolang de bestedingstermijn niet is verlopen. Niet bestede middelen worden verantwoord onder de kortlopende schulden zodra de bestedingstermijn is verlopen op balansdatum.

Opbrengsten

Subsidies, niet zijnde investeringssubsidies, worden in het resultaat verantwoord zodra het waarschijnlijk is dat de desbetreffende subsidies zullen worden ontvangen en voor zover de hiermee samenhangende bestedingen zijn verricht.

Pensioenen

Het O.O.G. Terschelling heeft een pensioenregeling. Pensioenen voor het onderwijspersoneel zijn ondergebracht bij het Algemeen Burgerlijk Pensioenfonds (ABP). Per eind 2018 heeft dit pensioenfonds een dekkingsgraad van 97,0%. De pensioenverplichting wordt gewaardeerd volgens de "verplichting aan de pensioenuitvoerder benadering". In deze benadering wordt de aan de pensioenuitvoerder te betalen premie als last in de staat van baten en lasten verantwoord. Er bestaat geen verplichting tot het voldoen van aanvullende bedragen in het geval van een tekort bij het ABP, anders dan het effect van hogere premies.

Rente

Renteopbrengsten worden tijdsevenredig verwerkt, rekening houdend met de effectieve rentevoet van de desbetreffende actiefpost.

4 Grondslagen voor het kasstroomoverzicht

Het kasstroomoverzicht is opgesteld volgens de indirecte methode. Bij deze methode wordt het nettoresultaat aangepast voor posten van de winst- en verliesrekening die geen invloed hebben op ontvangsten en uitgaven in het verslagjaar, mutaties in de balansposten en posten van de winst en -verliesrekening waarvan de ontvangsten en uitgaven niet worden beschouwd als behorende tot de operationele activiteiten.

De liquiditeitspositie in het kasstroomoverzicht bestaat uit liquide middelen onder aftrek van gerealiseerde bankkredieten. In het kasstroomoverzicht wordt onderscheid gemaakt tussen operationele, investerings, en -financieringsactiviteiten.

De geldmiddelen in het kasstroomoverzicht bestaan uit liquide middelen.

Transacties waarbij geen ruil van geldmiddelen plaatsvindt, waaronder financial leasing, worden niet in het kasstroomoverzicht opgenomen. De betaling van leasetermijnen is opgenomen onder de operationele activiteiten.

Model A: Balans per 31 december 2018 (na resultaatverdeling)

1 Activa	31 december 2018	31 december 2017
Vaste Activa		
1.1.2 Materiële vaste activa	<u>588.688</u>	<u>593.457</u>
<u>Totaal vaste activa</u>	<i>588.688</i>	<i>593.457</i>
Vlottende activa		
1.2.2 Vorderingen	582.456	580.128
1.2.4 Liquide middelen	<u>598.806</u>	<u>490.362</u>
<u>Totaal vlottende activa</u>	<i>1.181.261</i>	<i>1.070.490</i>
<u>Totaal activa</u>	<u>1.769.949</u>	<u>1.663.947</u>

2 Passiva	31 december 2018	31 december 2017
2.1 Eigen vermogen	998.418	933.152
2.2 Voorzieningen	359.698	403.065
2.4 Kortlopende schulden	<u>411.832</u>	<u>327.730</u>
<u>Totaal passiva</u>	<u>1.769.949</u>	<u>1.663.947</u>

Model B: Staat van baten en lasten over 2018

	Realisatie 2018	Begroting 2018	Realisatie 2017
3 Baten			
3.1 Rijksbijdragen	3.153.316	2.993.111	3.007.853
3.2 Overheidsbijdragen/subsidies overige overheden	129.290	86.556	98.443
3.5 Overige baten	<u>41.934</u>	<u>60.407</u>	<u>38.293</u>
Totaal baten	<u>3.324.540</u>	<u>3.140.074</u>	<u>3.144.589</u>
4 Lasten			
4.1 Personeelslasten	2.714.268	2.524.324	2.717.304
4.2 Afschrijvingen	97.443	105.827	108.257
4.3 Huisvestingslasten	175.069	207.114	172.388
4.4 Overige lasten	<u>287.328</u>	<u>324.495</u>	<u>265.132</u>
Totaal lasten	<u>3.274.108</u>	<u>3.161.760</u>	<u>3.263.082</u>
Saldo baten en lasten	<u>50.432</u>	<u>-21.686</u>	<u>-118.493</u>
6 Financiële baten en lasten	14.835	14.800	14.847
<u>Resultaat</u>	<u>65.267</u>	<u>-6.886</u>	<u>-103.646</u>

Model C: Kasstroomoverzicht

	<u>2018</u>	<u>2017</u>
Kasstroom uit operationele activiteiten		
Saldo Baten en Lasten	50.432	-118.493
<i>Aanpassingen voor:</i>		
Afschrijvingen	97.443	108.257
Mutaties voorzieningen	-43.367	23.183
<i>Veranderingen in vlottende middelen:</i>		
Vorderingen (-/-)	-2.328	91.333
Schulden	<u>84.102</u>	<u>-57.669</u>
Totaal kasstroom uit bedrijfsoperaties:	186.282	46.612
Ontvangen interest	15.303	15.306
Betaalde interest (-/-)	<u>-468</u>	<u>-459</u>
	14.835	14.847
<u>Totaal kasstroom uit operationele activiteiten:</u>	201.117	61.459
Kasstroom uit investeringsactiviteiten		
Investerings in MVA (-/-)	<u>-92.673</u>	<u>-89.584</u>
<u>Totaal kasstroom uit investeringsactiviteiten:</u>	-92.673	-89.584
Mutatie liquide middelen	108.444	-28.126
Beginstand liquide middelen	490.362	518.488
Mutatie liquide middelen	<u>108.444</u>	<u>-28.126</u>
Eindstand liquide middelen	<u><u>598.806</u></u>	<u><u>490.362</u></u>

Model VA: Vaste Activa

1 Activa

1.1.2 Materiele vaste activa

	Mutaties 2018						
	Cumulatieve aanschafwaarde per 1 januari 2018	Cumulatieve afschrijvingen tot en met 1 januari 2018	Boekwaarde per 1 januari 2018	Investering en Des- investeringe n	Afschrijving Cumulatieve aanschafwaarde per 31 december 2018	Cumulatieve afschrijvingen tot en met 31 december 2018	Boekwaarde per 31 december 2018
1.1.2.1 Gebouwen en terreinen	285.345	19.451	265.894	7.134	285.345	26.585	258.761
1.1.2.3 Inventaris en apparatuur	1.060.200	914.501	145.699	47.881	1.108.081	964.359	143.723
1.1.2.4 Overige materiële vaste activa	897.313	715.449	181.864	44.792	942.105	755.900	186.204
Materiële vaste activa	2.242.858	1.649.401	593.457	92.673	2.335.531	1.746.844	588.688

Onder inventaris en apparatuur vallen de posten meubilair, inventaris en ICT middelen.

Duurzame goederen worden geactiveerd bij een aanschafwaarde boven de € 500,-.

Onder andere vaste bedrijfsmiddelen vallen leermethoden en de overige materiële vaste activa.

Gehanteerde afschrijvingspercentages inventaris en andere vaste bedrijfsmiddelen per categorie:

	termijn in jaren	percentage
1.1.2.1 - gebouwen nieuwbouw	40	2,5 %
- noodlokalen 2013	5	0
1.1.2.3 - Overige materiële vaste activa	10	10%
- meubilair algemeen/speellokaal	20	5%
- meubilair thuisbasis/gemeenschaps en nevenr	15	7,5%
- meubilair buitenaccommodatie	10	10%
- ICT hardware (VO)	4	25%
- ICT touchscreens (PO)	8	12,5%
1.1.2.4 - OLP lesmethoden en Netwerk VO	8	12,5%
- OLP overige duurzame apparatuur	5	20%
- OLP ICT hardware PO	4	25%

Model VV: Voorraden en vorderingen

1.2.2 Vorderingen

	<u>31 december 2018</u>	<u>31 december 2017</u>
1.2.2.1 Debiteuren algemeen	27.822	34.616
1.2.2.2 Vorderingen op OCW	67.883	61.381
1.2.2.8 Overige overheden	407.186	407.186
1.2.2.10 Overige vorderingen	41.682	71.019
1.2.2.14 Te ontvangen interest	3	6
1.2.2.15 Overlopende activa overige	<u>37.880</u>	<u>5.919</u>
<u>Vorderingen</u>	<u>582.456</u>	<u>580.128</u>
<i>15600 - Rekening-courant gemeenten</i>	<u>407.186</u>	<u>407.186</u>
<u>1.2.2.8 Overige overheden</u>	407.186	407.186
<i>15750 - Te vorderen Vervangingsfonds</i>	12.436	13.296
<i>15790 - Nog te ontvangen bedragen</i>	<u>29.246</u>	<u>57.723</u>
<u>1.2.2.10 Overige vorderingen</u>	41.682	71.019
<i>15800 - Vooruitbetaalde lasten</i>	25.234	-
<i>15822 - Rekening courant (Youforce)</i>	1.438	1.215
<i>15840 - Transitorische posten</i>	<u>11.208</u>	<u>4.704</u>
<u>1.2.2.15 Overlopende activa overige</u>	37.880	5.919

Model EL: Effecten en Liquide middelen

1.2.4 Liquide middelen

	31 december 2018	31 december 2017
1.2.4.2 Tegoeden op bankrekeningen	<u>598.806</u>	<u>490.362</u>
<u>Liquide middelen</u>	<u>598.806</u>	<u>490.362</u>

Model EV: Eigen vermogen

2.1 Eigen vermogen

	Stand per 1 januari 2018	Resultaat	Overige mutaties	Stand per 31 december 2018
2.1.1.1 Algemene reserve	818.243	71.155	-86.394	803.004
2.1.1.2 Bestemmingsreserve publiek	79.888	-5.888	86.394	160.394
2.1.1.5 Bestemmingsfondsen privaat	35.020	-		35.020
Eigen Vermogen	933.152	65.267	-	998.418
Uitsplitsing				
<i>Algemene reserve PO</i>	519.243	68.623	-86.394	501.472
<i>Algemene reserve VO</i>	299.001	2.531	-	301.532
<u>2.1.1.1 Algemene reserve</u>	818.243	71.155	-86.394	803.004
<i>Overige bestemmingsreserve (VO)</i>	25.000	-	-	25.000
<i>Bestemmingsreserve Next Level</i>	31.649	-	86.394	118.043
<i>Bestemmingsreserve ICT</i>	23.239	-5.888	-	17.351
<u>2.1.1.2 Bestemmingsreserve publiek</u>	79.888	-5.888	86.394	160.394
<i>Boekenfondsen</i>	1.520	-	-	1.520
<i>Overige fondsen (VO)</i>	33.500	-	-	33.500
<u>2.1.1.5 Bestemmingsfondsen privaat</u>	35.020	-	-	35.020

Toelichting:

De overige bestemmingsreserve VO heeft betrekking op Bapo.

De bestemmingsreserve ICT heeft betrekking op aangeschafte laptops

De bestemmingsreserve Next Level zal in 2019 tot en met 2022 ingezet worden (PO)

Model VL: Voorzieningen en langlopende schulden

2.2 Voorzieningen

	Stand per 1 januari 2018	Dotaties	Onttrekkingen	Vrijval	Rente (bij mutatie (bij contante	Stand per 31 december 2018	Looptijd < 1 jaar	Looptijd > t/m 5 jaar	Looptijd > 5 jaar
2.2.1 Personele voorzieningen	62.176	11.069	6.669	5.019	61.557	2.849	46.185	12.522	
2.2.3 Voorziening groot onderhoud	340.889	20.000	62.747		298.142	165.958	132.184		
Voorzieningen	403.065	31.069	69.417	5.019	359.698	168.807	178.369	12.522	
Uitsplitsing									
22100 - Voorziening jubilea	41.676	8.530	6.669	5.019	38.518	2.849	23.146	12.522	
22190 - Overige personele voorzieningen	20.500	2.539			23.039		23.039		
<u>2.2.1 Personele voorzieningen</u>	62.176	11.069	6.669	5.019	61.557	2.849	46.185	12.522	
22300 - Voorziening groot onderhoud	340.889	20.000	62.747		298.142	165.958	132.184		
<u>2.2.3 Voorziening groot onderhoud</u>	340.889	20.000	62.747	-	298.142	165.958	132.184	-	

Toelichting:

De voorziening onderhoud heeft betrekking op VO en is gebaseerd op het meerjaren onderhoudsplan van 2018.

Model KS: Kortlopende schulden

2 Kortlopende schulden

	31 december 2018	31 december 2017
2.4.8 Crediteuren	117.150	46.474
2.4.9 Belastingen en premies sociale verzekeringen	122.701	125.115
2.4.10 Pensioenen	31.821	31.203
2.4.12 Overige kortlopende schulden	23.637	25.129
2.4.14 Vooruit ontvangen subsidies OCW/EZ	-	3.665
2.4.15 Vooruit ontvangen investeringssubsidies	368	616
2.4.16 Vooruit ontvangen bedragen	27.933	9.952
2.4.17 Vakantiegeld en vakantiedagen	88.222	85.574
Kortlopende schulden	411.832	327.730
Uitsplitsing		
<i>24900 - Nog te betalen bedragen</i>	23.637	23.980
<i>24930 - Te betalen netto salarissen</i>	-	1.149
<u>2.4.12 Overige kortlopende schulden</u>	45.853	25.129
<i>24021 - Nog te besteden subsidies geormerkt ministerie</i>	-	3.665
<u>2.4.14 Vooruit ontvangen subsidies OCW/EZ</u>	-	3.665
<i>24035 - Nog te besteden investeringssubsidies overig</i>	368	616
<u>2.4.15 Vooruit ontvangen investeringssubsidies</u>	368	616
<i>24040 - Vooruitontvangen bedragen</i>	27.933	8.952
<i>24080 - Nog te besteden doelsubsidies overig</i>	-	1.000
<u>2.4.16 Vooruit ontvangen bedragen</u>	27.933	9.952
<i>24050 - Aanspraken vakantiegeld</i>	88.222	85.574
<u>2.4.17 Vakantiegeld en vakantiedagen</u>	88.222	85.574

Model G: Verantwoording subsidies

G1. VERANTWOORDING VAN SUBSIDIES ZONDER VERREKENINGSCLAUSULE (Regeling ROS art. 13, lid 2 sub a en EL&I regelingen betrekking hebben op de EL&I subsidies)

Omschrijving	Kenmerk	Toewijzing Datum	bedrag toewijzing €	ontvangen t/m verslagjaar €	Prestatie afgerond Ja/Nee

G2. VERANTWOORDING VAN SUBSIDIES MET VERREKENINGSCLAUSULE (Regeling ROS art. 13, lid 2 sub B en EL&I regelingen betrekking hebben op de EL&I subsidies)

G2.A. Aflopend per ultimo verslagjaar

Omschrijving	Kenmerk	Toewijzing Datum	bedrag toewijzing €	ontvangen t/m verslagjaar €	totale kosten €	te verrekenen ultimo verslagjaar €

totaal	-	-	-	-	-	-
--------	---	---	---	---	---	---

G2.B. Doorlopend tot in een volgend verslagjaar

Omschrijving	Kenmerk	Toewijzing Datum	bedrag toewijzing €	saldo 1 januari 2018 €	ontvangen in verslagjaar €	lasten in verslagjaar €	totale kosten 31 december 2018 €	saldo nog te besteden 31 december 2018 €

totaal	-	-	-	-	-	-	-	-
--------	---	---	---	---	---	---	---	---

ONO Onderwijs Netwerk Ondernemen

Het bestuur heeft geen subsidie ontvangen met betrekking tot Onderwijs Netwerk Ondernemen.

Jaar	Kenmerk	A. Begroten Projectkosten	B. Subsidie toewijzing	C. Projectkosten	D. Subsidie vaststelling	Te verrekenen
------	---------	------------------------------	---------------------------	------------------	-----------------------------	---------------

Model OB: Opgave overheidsbijdragen

3.1 Rijksbijdragen

	Werkelijk 2018	Begroting 2018	Werkelijk 2017
3.1.1.1 Rijksbijdrage OCW	2.975.148	2.828.834	2.833.141
3.1.2.1 Overige subsidies OCW	32.372	18.147	32.957
3.1.3.1 Doorbetalingen Rijksbijdrage Samenwerkingsverbanden	145.796	146.130	141.756
<u>Rijksbijdragen</u>	3.153.316	2.993.111	3.007.853

3.2 Overige overheidsbijdragen en -subsidies

	Werkelijk 2018	Begroting 2018	Werkelijk 2017
3.2.2.2 Overige gemeentelijke en GR-bijdragen en -subsidies	48.533	14.208	25.814
3.2.2.3 Overige overheden	80.757	72.348	72.629
<u>Overige overheidsbijdragen en -subsidies</u>	129.290	86.556	98.443

Model AB: Opgave andere baten

3.5 Overige baten

	Werkelijk 2018	Begroting 2018	Werkelijk 2017
3.5.1 Opbrengst verhuur	13.148	10.471	4.597
3.5.5 Ouderbijdragen	1.600	33.500	14.241
3.5.9 Opbrengst catering	2.918	2.000	2.435
3.5.10 Overige	24.268	14.436	17.020
<u>Overige baten</u>	41.934	60.407	38.293

Model LA: Opgave van de lasten

4 Lasten

4.1 Personele lasten

	Werkelijk 2018	Begroting 2018	Werkelijk 2017
4.1.1 Lonen en salarissen	2.716.549	2.478.324	2.606.133
4.1.2 Overige personele lasten	129.934	99.000	250.915
4.1.3 Af: Ontvangen vergoedingen	132.215	53.000	139.744
<u>Personele lasten</u>	2.714.268	2.524.324	2.717.304
Uitsplitsing			
4.1.1.1 <i>Brutolonen en salarissen</i>	2.049.792	2.478.324	1.993.475
4.1.1.2 <i>Sociale lasten</i>	283.344		337.511
4.1.1.3 <i>Premies Participatiefonds (PO/VO)</i>	46.756		
4.1.1.4 <i>Premies Vervangingsfonds (PO/VO)</i>	47.562		
4.1.1.5 <i>Pensioenpremies</i>	289.094		275.147
<u>Lonen en salarissen</u>	2.716.549	2.478.324	2.606.133
4.1.2.1 <i>dotaties voorzieningen</i>	6.050	7.500	17.348
4.1.2.2 <i>personeel niet in loondienst</i>	18.637	-	145.847
4.1.2.3 <i>overige</i>	105.247	91.500	87.720
<u>Overige personele lasten</u>	129.934	99.000	250.915

4.2 Afschrijvingslasten

	Werkelijk 2018	Begroting 2018	Werkelijk 2017
4.2.2 Afschrijvingen materiele vaste activa	97.443	105.827	108.257
<u>Afschrijvingslasten</u>	97.443	105.827	108.257

4,3 Huisvestingslasten

	Werkelijk 2018	Begroting 2018	Werkelijk 2017
4.3.1 Huurlasten	93.529	94.864	93.774
4.3.3 Onderhoudslasten	16.529	30.000	19.282
4.3.4 Energie en water	36.796	50.750	31.995
4.3.5 Schoonmaakkosten	3.079	3.500	2.392
4.3.6 Belastingen en heffingen ter zake van huisvesting	3.843	6.000	4.141
4.3.7 Dotatie voorziening onderhoud	20.000	20.000	20.000
4.3.8 Overige huisvestingslasten	1.293	2.000	803
<u>Huisvestingslasten</u>	175.069	207.114	172.388

4,4 Overige lasten

	Werkelijk 2018	Begroting 2018	Werkelijk 2017
4.4.1 Administratie en beheer	69.463	66.205	85.577
4.4.2 Inventaris en apparatuur	86.260	83.400	59.453
4.4.3 Leer- en hulpmiddelen	52.477	44.500	35.834
4.4.5 Overige	79.128	130.390	84.269
<u>Overige lasten</u>	287.328	324.495	265.132

Model FB: Financiële baten en lasten

6 Financiële baten en lasten

		Werkelijk 2018	Begroting 2018	Werkelijk 2017
6.1.1	Rentebaten	15.303	15.300	15.306
6.2.1	Rentelasten (-/-)	468	500	459
	<u>Financiële baten en lasten</u>	<u>14.835</u>	<u>14.800</u>	<u>14.847</u>

Model E: Overzicht verbonden partijen

Het bestuur is niet verbonden met andere partijen.

WNT: Wet normering bezoldiging topfunctionarissen publieke en semi publieke sector

4.1: Vermelding bezoldiging topfunctionarissen

Vermelding topfunctionarissen

Op 1 januari 2013 is de Wet normering topinkomens (WNT) in werking getreden. De WNT is van toepassing op O.O.G. Terschelling.

Het voor O.O.G. Terschelling toepasselijke bezoldigingsmaximum is in 2018 € 122.000, het WNT-maximum voor het onderwijs, klasse B.

Deze klasseindeling is gebaseerd op de uitkomsten van de complexiteitsvragen die als volgt zijn vastgesteld:

Gemiddelde totale baten	2
Gemiddeld aantal studenten	1
Gewogen aantal onderwijssoorten	3
Totaal aantal complexiteitspunten	6

2018

Bedragen x € 1	W. Cupido - de Turck	G. Schreuder	J. Docter
Funcctiegegevens	Directeur	Directeur	Directeur
Aanvang en einde dienstvervulling in 2018	01/01 - 31/12	01/01 - 31/05	01/01 - 31/12
Deeltijdfactor in fte	0,85	1,00	0,59
(fictieve) dienstbetrekking	Ja	Ja	Ja

Bezoldiging			
Beloning plus belastbare onkosten vergoeding	66.900	23.017	46.383
Beloning betaalbaar op termijn	11.086	6.035	7.659
Subtotaal	77.986	29.052	54.042
Individueel toepasselijke bezoldigingsmaximum	104.042	51.240	72.187
-/- Onverschuldigd betaald bedrag			
Totale bezoldiging	77.986	29.052	54.042

Gegevens 2017	W. Cupido - de Turck	G. Schreuder	J. Docter
	Directeur	Directeur	Directeur
Aanvang en einde dienstvervulling in 2017	01/01 - 31/12	01/01 - 31/12	27/11 - 31/12
Deeltijdfactor 2017 in fte	0,76	1,00	0,30
Beloning plus belastbare onkosten vergoeding	60.024	61.381	2.281
Beloning betaalbaar op termijn	9.661	13.448	378
Subtotaal	69.685	74.829	2.659
Individueel toepasselijke bezoldigingsmaximum	118.000	118.000	118.000
Totale bezoldiging 2017	69.685	74.829	2.659

Bedragen x € 1	M. Slijpen		
Functiegegevens			
Aanvang en einde dienstvervulling in 2018			
Bezoldiging			
Bezoldiging			
Individueel toepasselijke bezoldigingsmaximum			
Totale bezoldiging	-		

Gegevens 2017	M. Slijpen		
Functiegegevens			
Aanvang en einde dienstvervulling in 2017	01/01 - 31/12		
Aantal kalendermaanden in het kalenderjaar	12		
Individueel toepasselijke bezoldigingsmaximum	123.000		
Maximum uurtarief in het kalenderjaar	176		
Bezoldiging			
Werkelijk uurtarief lager dan gemiddeld max. uitkering	162		
Bezoldiging	98.544		
Individueel toepasselijke bezoldigingsmaximum			
Totale bezoldiging excl. BTW	98.544		

Lease zonnepanelen

Het bestuur is een lease-overeenkomst aangegaan met YSS voor de huur van zonnepanelen.
De leasetermijn bedraagt € 8.174 excl. btw per jaar.

Bestemming van het resultaat

Vanuit de statuten zijn geen nadere bepalingen opgenomen met betrekking tot de bestemming van het resultaat. Het voorstel voor de resultaatbestemming is als volgt:

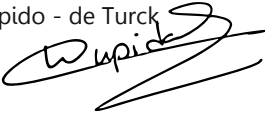
Resultaat 2018

71.155	Toevoeging aan de algemene reserve
<u>-5.888</u>	Onttrekking van de bestemmingsreserve publiek
<u>65.267</u>	totaal resultaatverdeling

Gebeurtenissen na balansdatum

Er zijn geen gebeurtenissen na balansdatum die van invloed zijn op de waardering van de in de balans getoonde posten of het resultaat.

Ondertekening door bestuurders en toezichhouders

W. Cupido - de Turck


J. Docter

Datum vaststelling jaarrekening: **12 juni 2019**

Controle verklaring van de onafhankelijke accountant



Wilhelminapark 29
Postbus 6222
2001 HE Haarlem
Telefoon 023 - 531 9539
Fax 023 - 531 1700
info@ipa-acon.nl
www.ipa-acon.nl

CONTROLEVERKLARING VAN DE ONAFHANKELIJKE ACCOUNTANT

Aan: het college van Burgemeester en Wethouders van de gemeente Terschelling

A. Verklaring over de in het jaarverslag opgenomen jaarrekening 2018

Ons oordeel

Wij hebben de jaarrekening 2018 van 'de gemeentelijke scholen voor primair en voortgezet onderwijs zonder zelfstandige rechtspersoonlijkheid van de gemeente Terschelling' gecontroleerd.

Naar ons oordeel:

- geeft de in het jaarverslag opgenomen jaarrekening een getrouw beeld van de grootte en de samenstelling van het vermogen van 'de gemeentelijke scholen voor primair en voortgezet onderwijs zonder zelfstandige rechtspersoonlijkheid van de gemeente Terschelling' op 31 december 2018 en van het resultaat over 2018 in overeenstemming met de Regeling jaarverslaggeving onderwijs;
- zijn de in de jaarrekening verantwoorde baten en lasten alsmede de balansmutaties over 2018 in alle van materieel belang zijnde aspecten rechtmatig tot stand gekomen in overeenstemming met de in de relevante wet- en regelgeving opgenomen bepalingen, zoals opgenomen in paragraaf 2.3.1 Referentiekader van het Onderwijsaccountantsprotocol OCW/EZ 2018.

De jaarrekening bestaat uit:

- 1 de balans per 31 december 2018;
- 2 de staat van baten en lasten over 2018; en
- 3 de toelichting met een overzicht van de gehanteerde grondslagen voor financiële verslaggeving en andere toelichtingen.

De basis voor ons oordeel

Wij hebben onze controle uitgevoerd volgens het Nederlands recht, waaronder ook de Nederlandse controlestandaarden en het Onderwijsaccountantsprotocol OCW/EZ 2018 vallen. Onze verantwoordelijkheden op grond hiervan zijn beschreven in de sectie 'Onze verantwoordelijkheden voor de controle van de jaarrekening'.

Wij zijn onafhankelijk 'de gemeentelijke scholen voor primair en voortgezet onderwijs zonder zelfstandige rechtspersoonlijkheid van de gemeente Terschelling', zoals vereist in de Verordening inzake de onafhankelijkheid van accountants bij assurance-opdrachten (ViO) en andere voor de opdracht relevante onafhankelijkheidsregels in Nederland. Verder hebben wij voldaan aan de Verordening gedrags- en beroepsregels accountants (VGBA).



Wij vinden dat de door ons verkregen controle-informatie voldoende en geschikt is als basis voor ons oordeel.

Geen controlewerkzaamheden verricht ten aanzien van de anticumulatiebepaling van artikel 1.6a WNT en artikel 5 lid 1(j) Uitvoeringsregeling WNT

In overeenstemming met het Controleprotocol WNT 2018 hebben wij geen controlewerkzaamheden verricht op gegevens in de WNT-verantwoording, of het ontbreken daarvan, op grond van de anticumulatiebepaling van artikel 1.6a WNT en artikel 5, lid 1 onderdeel j Uitvoeringsregeling WNT. Dit betekent dat wij niet hebben gecontroleerd of er wel of niet sprake is van een normoverschrijding door een leidinggevende topfunctionaris vanwege eventuele dienstbetrekkingen als leidinggevende topfunctionaris bij andere WNT plichtige instellingen alsmede of de in dit kader vereiste toelichting juist en volledig is.

B. Verklaring over de in het jaarverslag opgenomen andere informatie

Naast de jaarrekening en onze controleverklaring daarbij, omvat het jaarverslag andere informatie, die bestaat uit:

- het bestuursverslag;
- de overige gegevens;
- bijlagen.

Op grond van onderstaande werkzaamheden zijn wij van mening dat de andere informatie:

- met de jaarrekening verenigbaar is en geen materiële afwijkingen bevat;
- alle informatie bevat die op grond van de Regeling jaarverslaggeving onderwijs en paragraaf 2.2.2 Bestuursverslag van het Onderwijsaccountantsprotocol OCW/EZ 2018 is vereist.

Wij hebben de andere informatie gelezen en hebben op basis van onze kennis en ons begrip, verkregen vanuit de jaarrekeningcontrole of anderszins, overwogen of de andere informatie materiële afwijkingen bevat.

Met onze werkzaamheden hebben wij voldaan aan de vereisten in de Regeling jaarverslaggeving onderwijs, paragraaf 2.2.2 Bestuursverslag van het Onderwijsaccountantsprotocol OCW/EZ 2018 en de Nederlandse Standaard 720. Deze werkzaamheden hebben niet dezelfde diepgang als onze controlewerkzaamheden bij de jaarrekening.

Het bestuur is verantwoordelijk voor het opstellen van de andere informatie, waaronder het bestuursverslag en de overige gegevens in overeenstemming met de Regeling jaarverslaggeving onderwijs en de overige OCW wet- en regelgeving

C. Beschrijving van verantwoordelijkheden met betrekking tot de jaarrekening

Verantwoordelijkheden van het college van Burgemeester en Wethouders van gemeente Terschelling

Het college van Burgemeester en Wethouders is verantwoordelijk voor het opmaken en getrouw weergeven van de jaarrekening, in overeenstemming met de Regeling jaarverslaggeving onderwijs.



Het college van Burgemeester en Wethouders is ook verantwoordelijk voor het rechtmatig tot stand komen van de in de jaarrekening verantwoorde baten en lasten alsmede de balansmutaties, in overeenstemming met de in de relevante wet- en regelgeving opgenomen bepalingen. In dit kader is het college van Burgemeester en Wethouders tevens verantwoordelijk voor een zodanige interne beheersing die het college van Burgemeester en Wethouders noodzakelijk acht om het opmaken van de jaarrekening en de naleving van die relevante wet- en regelgeving mogelijk te maken zonder afwijkingen van materieel belang als gevolg van fouten of fraude.

Bij het opmaken van de jaarrekening moet het college van Burgemeester en Wethouders afwegen of de onderwijsinstelling in staat is om haar activiteiten in continuïteit voort te zetten. Op grond van genoemde verslaggevingsstelsel moet het college van Burgemeester en Wethouders de jaarrekening opmaken op basis van de continuïteitsveronderstelling, tenzij het college van Burgemeester en Wethouders het voornemen heeft om 'de gemeentelijke scholen voor primair en voortgezet onderwijs zonder zelfstandige rechtspersoonlijkheid van de gemeente Terschelling' te liquideren of de activiteiten te beëindigen of als beëindiging het enige realistische alternatief is. Het college van Burgemeester en Wethouders moet gebeurtenissen en omstandigheden waardoor gerede twijfel zou kunnen bestaan of de onderwijsinstelling haar activiteiten in continuïteit kan voortzetten toelichten in de jaarrekening.

Onze verantwoordelijkheden voor de controle van de jaarrekening

Onze verantwoordelijkheid is het zodanig plannen en uitvoeren van een controleopdracht, dat wij daarmee voldoende en geschikte controle-informatie verkrijgen voor het door ons af te geven oordeel.

Onze controle is uitgevoerd met een hoge mate maar geen absolute mate van zekerheid waardoor het mogelijk is dat wij tijdens onze controle niet alle materiële fouten en fraude ontdekken.

Afwijkingen kunnen ontstaan als gevolg van fouten of fraude en zijn materieel indien redelijkerwijs kan worden verwacht dat deze, afzonderlijk of gezamenlijk, van invloed kunnen zijn op de economische beslissingen die gebruikers op basis van deze jaarrekening nemen. De materialiteit beïnvloedt de aard, timing en omvang van onze controlewerkzaamheden en de evaluatie van het effect van ondertekende afwijkingen op ons oordeel.

Een meer gedetailleerde beschrijving van onze werkzaamheden is opgenomen in de bijlage bij onze verklaring.

Haarlem, 28 mei 2019
Reg. nr. 1003521/215/411/1416
Ipa-Acon Accountants B.V.

mr. drs. J.C. Olij RA
Was getekend



Bijlage bij de controleverklaring

Wij hebben deze accountantscontrole professioneel kritisch uitgevoerd en hebben waar relevant professionele oordeelsvorming toegepast in overeenstemming met de Nederlandse controlestandaarden, het Onderwijsaccountantsprotocol OCW 2018, ethische voorschriften en de onafhankelijkheidseisen. Onze controle bestond onder andere uit:

- het identificeren en inschatten van de risico's
 - dat de jaarrekening afwijkingen van materieel belang bevat als gevolg van fouten of fraude,
 - van het niet rechtmatig tot stand komen van baten en lasten alsmede de balansmutaties, die van materieel belang zijn
- het in reactie op deze risico's bepalen en uitvoeren van controlewerkzaamheden en het verkrijgen van controle-informatie die voldoende en geschikt is als basis voor ons oordeel. Bij fraude is het risico dat een afwijking van materieel belang niet ontdekt wordt groter dan bij fouten. Bij fraude kan sprake zijn van samenspanning, valsheid in geschrifte, het opzettelijk nalaten transacties vast te leggen, het opzettelijk verkeerd voorstellen van zaken of het doorbreken van de interne beheersing;
- het verkrijgen van inzicht in de interne beheersing die relevant is voor de controle met als doel controlewerkzaamheden te selecteren die passend zijn in de omstandigheden. Deze werkzaamheden hebben niet als doel om een oordeel uit te spreken over de effectiviteit van de interne beheersing van de onderwijsinstelling;
- het evalueren van de geschiktheid van de gebruikte grondslagen voor financiële verslaggeving, de gebruikte financiële rechtmatigheidscriteria en het evalueren van de redelijkheid van schattingen door het college van Burgemeester en Wethouders van de gemeente Terschelling en de toelichtingen die daarover in de jaarrekening staan;
- het vaststellen dat de door het college van Burgemeester en Wethouders van de gemeente Terschelling gehanteerde continuïteitsveronderstelling aanvaardbaar is. Tevens het op basis van de verkregen controle-informatie vaststellen of er gebeurtenissen en omstandigheden zijn waardoor gereede twijfel zou kunnen bestaan of de onderwijsinstelling haar activiteiten in continuïteit kan voortzetten. Als wij concluderen dat er een onzekerheid van materieel belang bestaat, zijn wij verplicht om aandacht in onze controleverklaring te vestigen op de relevante gerelateerde toelichtingen in de jaarrekening. Als de toelichtingen inadequaat zijn, moeten wij onze verklaring aanpassen. Onze conclusies zijn gebaseerd op de controle-informatie die verkregen is tot de datum van onze controleverklaring. Toekomstige gebeurtenissen of omstandigheden kunnen er echter toe leiden dat een instelling haar continuïteit niet langer kan handhaven;
- het evalueren van de presentatie, structuur en inhoud van de jaarrekening en de daarin opgenomen toelichtingen; en
- het evalueren of de jaarrekening een getrouw beeld geeft van de onderliggende transacties en gebeurtenissen en of de in deze jaarrekening verantwoorde baten en lasten alsmede de balansmutaties in alle van materieel belang zijnde aspecten rechtmatig tot stand zijn gekomen.

Wij communiceren met het bestuur onder andere over de geplande reikwijdte en timing van de controle en over de significante bevindingen die uit onze controle naar voren zijn gekomen, waaronder eventuele significante tekortkomingen in de interne beheersing.

Gegevens over de rechtspersoon

Algemene gegevens

Bestuursnummer 10867
Naam instelling O.O.G. Terschelling

Adres primair onderwijs

Postadres Postbus 14
Postcode 8800 AA
Plaats West-Terschelling
Telefoon 0562-446296
E-mailadres willyc@basisonderwijsterschelling.nl
Website www.basisonderwijsterschelling.nl

Adres 't Schylger Jouw

Postadres Zuid-Midslandweg 8
Postcode 8891 GH
Plaats Midsland
Telefoon 0562-448531
E-mailadres J.Docter@SchylgerJouw.nl
Website www.schylgerjouw.nl

Contactpersoon Mevr. W. Cupido - de Turck
Telefoon 0562 - 446296
E-mailadres willyc@basisonderwijsterschelling.nl

Contactpersoon Mevr. J. Docter
Telefoon 0562-448531
E-mailadres J.Docter@SchylgerJouw.nl

Leerlingaantallen (t-1)

2018	299
2017	310
2016	300
2015	335
2014	366

Exploitatie**10867 Gemeente Terschelling PO**

	Realisatie	Begroting	Realisatie
	2018	2018	2017
3			
Baten			
3.1 Rijksbijdragen	1.551.223	1.448.121	1.451.707
3.2 Overige overheidsbijdragen	105.657	77.948	80.035
3.5 Overige baten	<u>24.083</u>	<u>9.436</u>	<u>17.398</u>
Totaal baten	<u>1.680.963</u>	<u>1.535.505</u>	<u>1.549.140</u>
4			
Lasten			
4.1 Personeelslasten	1.344.099	1.234.322	1.237.006
4.2 Afschrijvingen	38.156	30.475	32.448
4.3 Huisvestingslasten	113.446	118.364	110.952
4.4 Overige lasten	<u>131.418</u>	<u>160.795</u>	<u>122.741</u>
Totaal lasten	<u>1.627.119</u>	<u>1.543.956</u>	<u>1.503.147</u>
Saldo baten en lasten	<u>53.844</u>	<u>8.451-</u>	<u>45.992</u>
6			
Financiële baten en lasten	8.891	8.900	8.896
<u>Nettoresultaat</u>	<u>62.735</u>	<u>449</u>	<u>54.888</u>

Exploitatie**19ET 't Schylger Jouw**

	Realisatie	Begroting	Realisatie
	2018	2018	2017
3			
Baten			
3.1 Rijksbijdragen	1.602.093	1.544.990	1.556.146
3.2 Overige overheidsbijdragen	23.633	8.608	18.408
3.5 Overige baten	<u>17.851</u>	<u>50.971</u>	<u>20.895</u>
Totaal baten	<u>1.643.577</u>	<u>1.604.569</u>	<u>1.595.449</u>
4			
Lasten			
4.1 Personeelslasten	1.370.169	1.290.002	1.480.298
4.2 Afschrijvingen	59.287	75.353	75.809
4.3 Huisvestingslasten	61.623	88.750	61.436
4.4 Overige lasten	<u>155.910</u>	<u>163.700</u>	<u>142.391</u>
Totaal lasten	<u>1.646.989</u>	<u>1.617.805</u>	<u>1.759.935</u>
Saldo baten en lasten	<u>3.413-</u>	<u>13.236-</u>	<u>164.485-</u>
6			
Financiële baten en lasten	5.944	5.900	5.951
<u>Nettoresultaat</u>	<u>2.531</u>	<u>7.336-</u>	<u>158.534-</u>